



คู่มือบริหารงานวิจัย

งานวิจัย

กลุ่มวิจัยและประกันคุณภาพการศึกษา
สถาบันการพลศึกษา วิทยาเขตเพชรบูรณ์

คำนำ

คู่มือบริหารงานวิจัยฉบับนี้ งานวิจัยได้จัดทำขึ้นโดยมีวัตถุประสงค์เพื่อใช้เป็นแนวทางในการวิจัยของอาจารย์และบุคลากรของสถาบันการพลศึกษา วิทยาเขตเพชรบูรณ์ และเพื่อพัฒนาระบบกลไกการบริหารงานวิจัยของสถาบันฯ ให้เป็นไปตามมาตรฐาน เนื้อหาในคู่มือนี้ประกอบด้วยแผนยุทธศาสตร์ด้านการวิจัยระบบกลไกต่างๆที่เกี่ยวกับงานวิจัย จรรยาบรรณของนักวิจัย รวมทั้งสิ้น 6 บท พร้อมกับประกาศ คำสั่ง เอกสารต่างๆ ที่เกี่ยวข้องกับการวิจัย

งานวิจัยสถาบันการพลศึกษา วิทยาเขตเพชรบูรณ์ ขอขอบคุณผู้ที่มีส่วนร่วมในการจัดทำคู่มือบริหารงานวิจัยและหวังเป็นอย่างยิ่งว่าคู่มือฉบับนี้ จะอำนวยความสะดวกให้ทุกส่วนงานให้เป็นแนวทางในการวางแผนการบริหาร และการปฏิบัติงานให้บรรลุตามเป้าหมายด้วยดี

งานวิจัย

กลุ่มวิจัยและประกันคุณภาพการศึกษา

สารบัญ

เรื่อง	หน้า
บทที่ 1 บทนำ	1
- หลักการและเหตุผล	1
- แผนยุทธศาสตร์สถาบันการพลศึกษา วิทยาเขตเพชรบูรณ์	2
- ระบบกลไกการบริหารงานวิจัย สถาบันการพลศึกษา วิทยาเขตเพชรบูรณ์	4
บทที่ 2 ระบบการจัดการคุณภาพของงานวิจัยหรืองานสร้างสรรค์	5
- โครงสร้างการบริหารงานวิจัยและงานสร้างสรรค์	5
- ระบบและกลไกพัฒนาข้อเสนอโครงการวิจัย	7
- ระบบและกลไกการติดตามและสนับสนุนการวิจัย	10
- ระบบและกลไกการสนับสนุนการเผยแพร่ผลงานวิจัยและงานสร้างสรรค์สู่การใช้ประโยชน์	13
- ระบบและกลไกการรวบรวม คัดสรร วิเคราะห์ และสังเคราะห์งานวิจัย	15
- ระบบและกลไกการยกย่องและประกาศเกียรติคุณผู้มีผลงานวิจัยและงานสร้างสรรค์ดีเด่น	17
- ระบบและกลไกในการคุ้มครองสิทธิงานวิจัยหรืองานสร้างสรรค์	18
- การจัดสิทธิบัตรการซื้อขายสิทธิทางปัญญา ตลอดจนการคุ้มครองสิทธิของงานวิจัยหรือนวัตกรรมให้แก่นักวิจัยของผลงาน	20
บทที่ 3 ระบบกลไกการสนับสนุนการผลิตงานวิจัยและงานสร้างสรรค์	24
- ขั้นตอนการขอทุนภายในสถาบันการพลศึกษา วิทยาเขตเพชรบูรณ์	25
- ขั้นตอนการขอทุนภายนอกสถาบันการพลศึกษา วิทยาเขตเพชรบูรณ์	26
บทที่ 4 ระบบกลไกส่งเสริมความร่วมมือระหว่างนักวิจัยกับองค์กรภายนอก	29
บทที่ 5 ระบบฐานข้อมูลและสารสนเทศที่เกี่ยวข้องกับงานวิจัยและงานสร้างสรรค์	30
บทที่ 6 จรรยาบรรณนักวิจัย	31
ภาคผนวก	
1) แผนการดำเนินงานวิจัยและส่งเสริมงานวิจัย ปีงบประมาณ 2561	ก
2) คำสั่งสถาบันการพลศึกษา ที่ 84/2560 เรื่องแต่งตั้งคณะกรรมการวิจัย ปีงบประมาณ 2561	ข
3) ประกาศสถาบันการพลศึกษา วิทยาเขตเพชรบูรณ์ เรื่อง ทุนอุดหนุนโครงการวิจัย ฯ ปีงบประมาณ 2561	ช
4) ประกาศสถาบันการพลศึกษา เรื่อง รายชื่อผู้ได้รับการจัดสรรทุนอุดหนุนโครงการวิจัย ปีงบประมาณ 2561	ฉ
5) คำสั่ง สถาบันการพลศึกษา ที่ 1435/2559 เรื่อง แต่งตั้งคณะกรรมการพิจารณาจริยธรรมวิจัยในมนุษย์ สถาบันการพลศึกษา	ณ

สารบัญ (ต่อ)

เรื่อง	หน้า
ภาคผนวก (ต่อ)	
6) ประกาศสถาบันการพลศึกษา เรื่อง การคุ้มครองสิทธิผลงานวิจัยและงานสร้างสรรค์ ของสถาบันการพลศึกษา พ.ศ.2554	ด
7) ขั้นตอนการพิจารณาจริยธรรมการวิจัยในมนุษย์ สถาบันการพลศึกษา	ต
8) แบบเสนอเพื่อขอรับการพิจารณาจริยธรรมการวิจัยมนุษย์ สถาบันการพลศึกษา	ท
9) แบบคำร้องขอหนังสือเชิญ ที่ปรึกษาโครงการวิจัย ผู้ทรงคุณวุฒิเครื่องมือวิจัยและ ผู้ประเมินโครงการวิจัย	ฮ
10) บันทึกข้อความรายงานความก้าวหน้าในการดำเนินการวิจัย	กก
11) บันทึกข้อความแผนการดำเนินงานวิจัยและการใช้จ่ายเงินโครงการวิจัย	ขข
12) บันทึกข้อความแบบคำร้องขอยุติการทำวิจัย	คค
13) โครงการประชุมนำเสนอผลงานทางวิชาการ 3 คณะ	งง
14) โครงการผลิตงานวิจัยและงานสร้างสรรค์ (งบรายได้)	ฉฉ
15) โครงการผลิตงานวิจัยและงานสร้างสรรค์ (งบกลาง)	ชช
16) โครงการผลิตงานวิจัยและงานสร้างสรรค์ (งบประมาณแผ่นดิน)	ญญ
17) โครงการสนับสนุนเผยแพร่งานวิจัยหรืองานสร้างสรรค์	ฎฎ
18) ใบสมัครเสนอขอรับทุนอุดหนุนโครงการวิจัย ประจำปีงบประมาณ 2561	ทท
19) แบบเสนอขอรับทุนอุดหนุนโครงการวิจัย ประจำปีงบประมาณ 2561	ตต
20) แบบฟอร์มเบิกจ่าย เงินวิจัยสถาบันการพลศึกษา วิทยาเขตเพชรบูรณ์	
- กงว.4 ขออนุมัติอยู่ปฏิบัตินอกเวลาราชการ	ทท
- กงว.5 ขออนุมัติเบิกเงิน	บบ
- กงว.6 ขออนุมัติเบิกเงินสนับสนุนการวิจัย งวดสุดท้าย	ฝฝ
- กงว.1 ขออนุมัติเดินทางไปราชการ ใบมอบหมายงานและงานการสอนนักศึกษา	พพ
- กงว.2 ขออนุมัติเดินทางไปราชการ โดยใช้รถยนต์ส่วนบุคคล	ภภ
- กงว.3 ขออนุมัติเบิกค่าใช้จ่ายในการเดินทางไปราชการ	มม
21) แบบประเมินข้อเสนอโครงการวิจัย สถาบันการพลศึกษา วิทยาเขตเพชรบูรณ์	สส
22) แบบประเมินคุณภาพผลงานทางวิชาการ สถาบันการพลศึกษา วิทยาเขตเพชรบูรณ์	พพ

บทที่ 1

ส่วนนำ

หลักการและเหตุผล

สถาบันการพลศึกษา วิทยาเขตเพชรบูรณ์ มีพันธกิจด้านการวิจัย ตามแผนยุทธศาสตร์สถาบันการพลศึกษา วิทยาเขตเพชรบูรณ์ พ.ศ.2561 – 2565 ยุทธศาสตร์ที่ 3 การส่งเสริมและสนับสนุนการเพิ่มขีดความสามารถด้านการวิจัยและการสร้างนวัตกรรม ด้านพลศึกษา การจัดการกีฬาและนันทนาการ การสื่อสารการกีฬา การจัดสิ่งอำนวยความสะดวกทางการกีฬา วิทยาศาสตร์การกีฬาและวิทยาศาสตร์สุขภาพ ซึ่งพันธกิจการวิจัยเป็นส่วนหนึ่งของสถาบันการพลศึกษา วิทยาเขตเพชรบูรณ์ ดังนั้นจึงต้องมีระบบและกลไกควบคุมให้สามารถดำเนินการในพันธกิจด้านนี้อย่างมีคุณภาพและประสิทธิภาพ เพื่อให้ได้งานวิจัยและงานสร้างสรรค์ที่เกิดประโยชน์ ซึ่งพันธกิจการวิจัยของสถาบันฯ จะประสบความสำเร็จและเกิดประโยชน์จำเป็นต้องมีส่วนประกอบที่สำคัญ 3 ประการ คือ

1. มีแผนการวิจัย มีระบบและกลไก ตลอดจนการสนับสนุนทรัพยากรให้การวิจัยสามารถเป็นไปตามแผนที่วางไว้
2. ผู้บริหาร คณาจารย์และบุคลากร มีส่วนร่วมในการทำวิจัยอย่างเข้มแข็ง โดยบูรณาการงานวิจัยกับการจัดการเรียนการสอนและพันธกิจด้านอื่นๆ ของสถาบันการพลศึกษา วิทยาเขตเพชรบูรณ์
3. ผลงานวิจัย มีคุณภาพ มีประโยชน์ต่อสังคมและชุมชน สนองต่อยุทธศาสตร์ของชาติและมีการเผยแพร่อย่างกว้างขวาง

ในการจัดทำคู่มืองานวิจัยเล่มนี้ ได้จัดทำภายใต้กรอบของ

1. ยุทธศาสตร์ชาติ ระยะ 20 ปี (พ.ศ.2560 - 2579) สำนักงานคณะกรรมการอุดมศึกษา
2. นโยบายของคณะรัฐมนตรี พลเอกประยุทธ์ จันทร์โอชา
3. แผนการศึกษาแห่งชาติ พ.ศ.2560 – 2574
4. แผนพัฒนาเศรษฐกิจและสังคมแห่งชาติ ฉบับที่ 12 พ.ศ.2560 – 2564
5. แผนพัฒนากีฬาแห่งชาติ ฉบับที่ 6 พ.ศ.2560 – 2564
6. ยุทธศาสตร์กระทรวงการท่องเที่ยวและกีฬา พ.ศ.2560 – 2564
7. ยุทธศาสตร์สถาบันการพลศึกษา พ.ศ.2561 – 2565
8. ยุทธศาสตร์สถาบันการพลศึกษา วิทยาเขตเพชรบูรณ์ พ.ศ.2561 – 2565

แผนยุทธศาสตร์
สถาบันการพลศึกษา วิทยาเขตเพชรบูรณ์ พ.ศ.2561 – 2565
(จัดทำ พ.ศ.2561)

สถาบันการพลศึกษา วิทยาเขตเพชรบูรณ์



สถาบันการพลศึกษา วิทยาเขตเพชรบูรณ์
(Institute of Physical Education Phetchabun Campus)
สังกัดสถาบันการพลศึกษา กระทรวงการท่องเที่ยวและกีฬา

ปรัชญา

“ความรู้ดี กีฬาเด่น เน้นคุณธรรม ก้าวทันเทคโนโลยี”

วิสัยทัศน์

“วิทยาเขตเพชรบูรณ์ เป็นสถาบันอุดมศึกษาชั้นนำ ในระดับภูมิภาคอาเซียนที่จัดการศึกษา
 ด้านพลศึกษา วิทยาศาสตร์การกีฬา สื่อสารการกีฬา และการจัดการกีฬาที่มีคุณภาพ”

พันธกิจ

1. ผลิตและพัฒนาบุคลากรด้านพลศึกษา กีฬา นันทนาการ วิทยาศาสตร์การกีฬา สื่อสารการกีฬา การจัดการกีฬา และสาขาอื่นที่เกี่ยวข้อง
2. ศึกษา ค้นคว้าวิจัยเพื่อสร้างและพัฒนาองค์ความรู้ นวัตกรรมด้านพลศึกษา กีฬา นันทนาการ วิทยาศาสตร์การกีฬา สื่อสารการกีฬา การจัดการกีฬา และสาขาอื่นที่เกี่ยวข้อง
3. ส่งเสริม สนับสนุนการจัดการศึกษาสำหรับบุคคลที่มีความบกพร่องทางร่างกาย
4. ให้บริการทางวิชาการและอาคารสถานที่แก่ชุมชนและสังคม
5. อนุรักษ์และทำนุบำรุงศิลปวัฒนธรรม การละเล่นพื้นบ้านและกีฬาไทย
6. ส่งเสริม สนับสนุนการจัดการศึกษาสำหรับบุคคลที่มีความสามารถพิเศษทางการกีฬาสู่

ความเป็นเลิศ

7. สร้างความร่วมมือและจัดการศึกษาในประชาคมอาเซียน

ยุทธศาสตร์ที่ 3 การวิจัย

การส่งเสริมและสนับสนุนการเพิ่มขีดความสามารถด้านการวิจัยและการสร้างนวัตกรรม ด้าน
พลศึกษา กีฬา นันทนาการ วิทยาศาสตร์การกีฬาและวิทยาศาสตร์สุขภาพ

เป้าประสงค์

จำนวนงานวิจัยและนวัตกรรมที่ได้รับการเผยแพร่และ/หรือนำไปใช้ในการพัฒนาคุณภาพ
การศึกษาหรือพัฒนาสังคม ร้อยละ 10 ของจำนวนงานวิจัยผลงานวิจัย

ประเด็นยุทธศาสตร์ที่ 3 การวิจัย

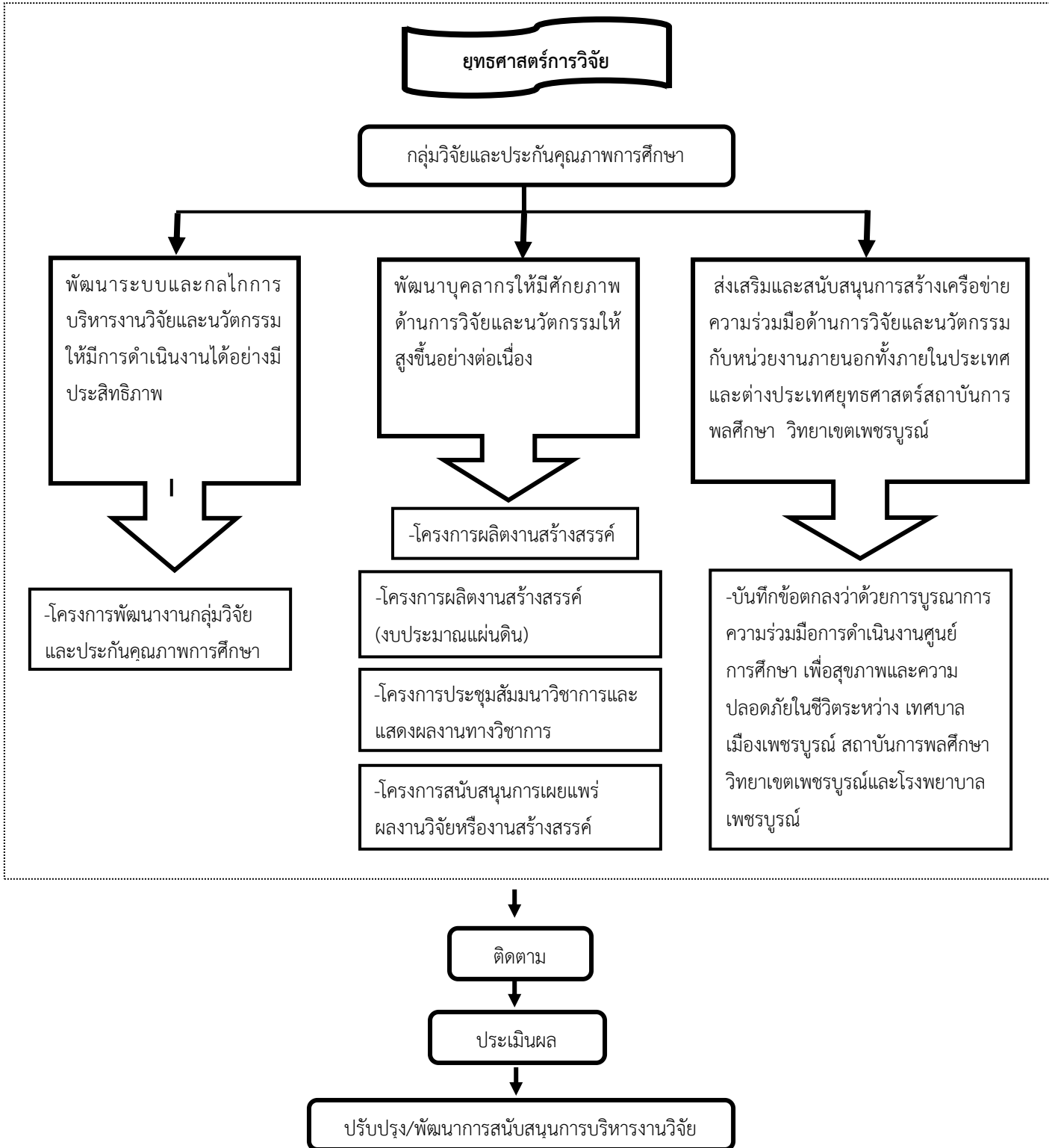
กลยุทธ์/แนวทางการพัฒนา

ที่	กลยุทธ์/แนวทางการพัฒนา	โครงการ/กิจกรรม
1.	พัฒนาระบบและกลไกการบริหารงานวิจัยและนวัตกรรม ให้มีการดำเนินงานได้อย่างมีประสิทธิภาพ	-โครงการพัฒนางานกลุ่มวิจัยและประกัน คุณภาพการศึกษา
2.	พัฒนาบุคลากรให้มีศักยภาพด้านการวิจัยและนวัตกรรม ให้สูงขึ้นอย่างต่อเนื่อง	-โครงการผลิตงานสร้างสรรค์ -โครงการผลิตงานสร้างสรรค์ (งบประมาณแผ่นดิน) -โครงการประชุมสัมมนาวิชาการและ แสดงผลงานทางวิชาการ -โครงการสนับสนุนการเผยแพร่ ผลงานวิจัยหรืองานสร้างสรรค์
3.	ส่งเสริมและสนับสนุนการสร้างเครือข่ายความร่วมมือด้าน การวิจัยและนวัตกรรมกับหน่วยงานภายนอกและ ภายในประเทศและต่างประเทศยุทธศาสตร์สถาบันการ พลศึกษาวิทยาเขตเพชรบูรณ์	-บันทึกข้อตกลงว่าด้วยการบูรณาการ ความร่วมมือการดำเนินงานศูนย์ การศึกษา เพื่อสุขภาพและความปลอดภัย ในชีวิตระหว่าง เทศบาลเมืองเพชรบูรณ์ สถาบันการพลศึกษา วิทยาเขตเพชรบูรณ์ และโรงพยาบาลเพชรบูรณ์

ระบบและกลไกการบริหารงานวิจัย สถาบันการพลศึกษา วิทยาเขตเพชรบูรณ์

ยุทธศาสตร์การวิจัย: การส่งเสริมและสนับสนุนการเพิ่มขีดความสามารถด้านการวิจัยและการสร้างนวัตกรรมด้านพลศึกษา กีฬา นันทนาการ วิทยาศาสตร์การกีฬาและวิทยาศาสตร์สุขภาพ

เป้าประสงค์ : จำนวนงานวิจัยและนวัตกรรมที่ได้รับการเผยแพร่และ/หรือนำไปใช้ในการพัฒนาคุณภาพการศึกษาหรือพัฒนาสังคม ร้อยละ 10 ของจำนวนงานวิจัยผลงานวิจัย



ระบบการจัดการคุณภาพของงานวิจัยหรืองานสร้างสรรค์

สถาบันการพลศึกษา วิทยาเขตเพชรบูรณ์ มีระบบและกลไกการพัฒนางานวิจัยหรืองานสร้างสรรค์โดยมีผู้ช่วยอธิการบดีฝ่ายวิจัยและประกันคุณภาพการศึกษา เป็นผู้ประสานงานและกำกับดูแล การติดตามประเมินผล ให้เป็นไปตามนโยบายและสอดคล้องกับยุทธศาสตร์ของการวิจัยของสถาบันการพลศึกษา วิทยาเขตเพชรบูรณ์

ระบบการจัดการคุณภาพของงานวิจัยหรืองานสร้างสรรค์ สถาบันการพลศึกษา วิทยาเขตเพชรบูรณ์ ได้มีระบบการทำงานจำแนกได้ คือ

1. โครงสร้างการบริหารงานวิจัยและงานสร้างสรรค์
2. ระบบและกลไกพัฒนาข้อเสนอโครงการวิจัย
3. ระบบและกลไกการติดตามและสนับสนุนการวิจัย
4. ระบบและกลไกการสนับสนุนการเผยแพร่ผลงานวิจัยและงานสร้างสรรค์สู่การใช้

ประโยชน์

5. ระบบและกลไกการรวบรวม คัดสรร วิเคราะห์ และสังเคราะห์งานวิจัย
6. ระบบและกลไกการยกย่องและประกาศเกียรติคุณผู้มีผลงานวิจัยและงานสร้างสรรค์

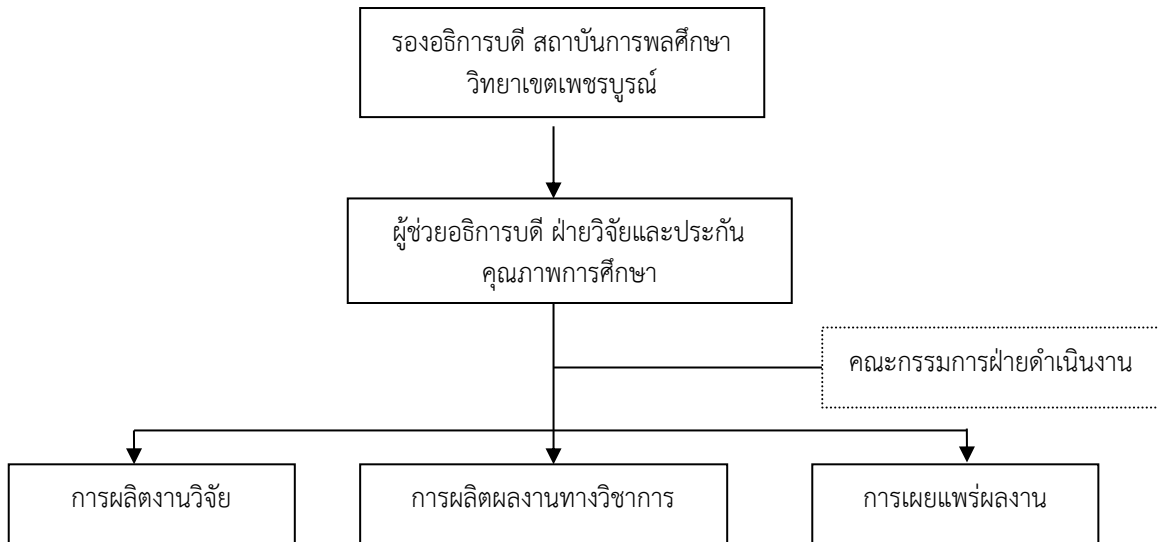
ดีเด่น

7. ระบบและกลไกในการคุ้มครองสิทธิงานวิจัยหรืองานสร้างสรรค์
8. การบูรณาการงานวิจัยหรืองานสร้างสรรค์กับการจัดการเรียนการสอน

การดำเนินงานของแต่ละระบบ มีดังนี้

1. โครงสร้างการบริหารงานวิจัยและงานสร้างสรรค์

โครงสร้างงานวิจัยของสถาบันการพลศึกษา วิทยาเขตเพชรบูรณ์ โดยมีผู้ช่วยอธิการบดี ฝ่ายวิจัยและประกันคุณภาพการศึกษา เป็นผู้ประสานงานและกำกับดูแล และมีคณะกรรมการงานวิจัยสถาบันการพลศึกษา วิทยาเขตเพชรบูรณ์ ที่ได้รับการแต่งตั้งมีหน้าที่บริหารงานวิจัย ดังแผนภาพ ดังนี้



การผลิตงานวิจัย

มีหน้าที่ในการแสวงหาแหล่งทุนวิจัยทั้งภายในและภายนอกหน่วยงาน ประสานงานกับแหล่งทุนต่างๆ เพื่อประชาสัมพันธ์ให้กับอาจารย์และบุคลากร ที่สนใจในการขอรับการสนับสนุนในการจัดทำวิจัยเพื่อพัฒนาองค์ความรู้ใหม่ และการวิจัยเพื่อท้องถิ่น ตลอดจนติดตามความก้าวหน้าในการทำงานวิจัย การอำนวยความสะดวกทั้งในเชิงวัสดุ อุปกรณ์ สถานที่ นอกจากนี้ยังมีหน้าที่ในการส่งเสริมการพัฒนาอาจารย์และบุคลากรให้มีความรู้และศักยภาพด้านการวิจัย ด้านจรรยาบรรณนักวิจัย การคุ้มครองสิทธิงานวิจัยหรืองานสร้างสรรค์ที่นำไปใช้ประโยชน์ รวมไปถึงการยกย่องให้รางวัลนักวิจัยที่มีผลงานดีเด่นของสถาบันการพลศึกษา วิทยาเขตเพชรบูรณ์

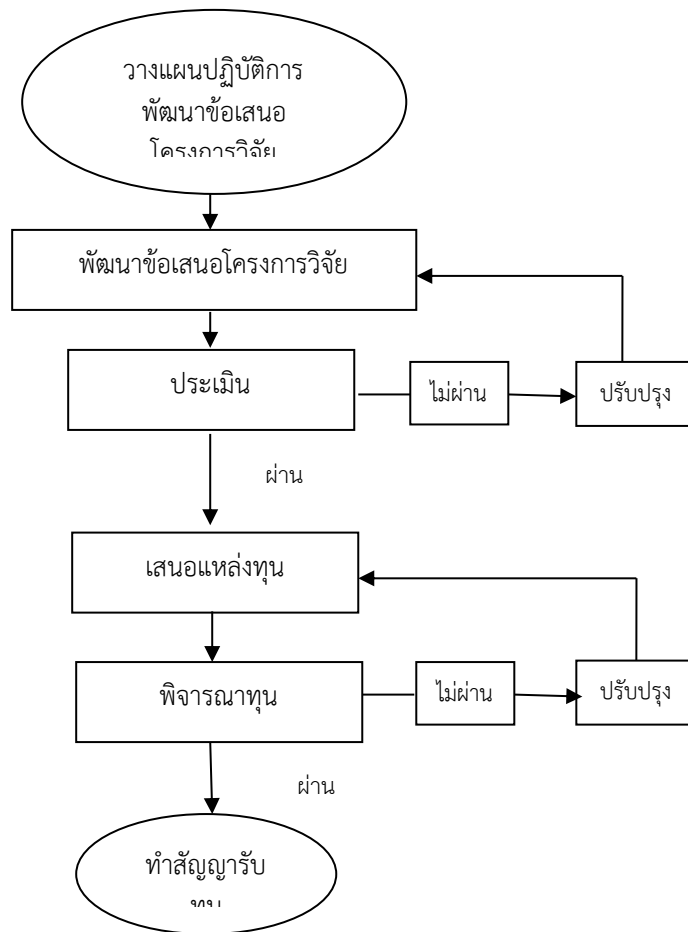
การผลิตผลงานวิชาการ

มีหน้าที่ส่งเสริม สนับสนุนและกระตุ้นให้อาจารย์และบุคลากร ผลิตผลงานทางวิชาการ เช่น ตำรา บทความ เอกสารประกอบการสอน เป็นต้น

การเผยแพร่ผลงาน

มีหน้าที่รวบรวม คัดสรร วิเคราะห์ สังเคราะห์ผลงานทางวิชาการและงานวิจัยของอาจารย์และบุคลากรเพื่อตีพิมพ์ เผยแพร่ ตลอดจนแสวงหาเวทีหรือช่องทางในการเผยแพร่ผลงานทางวิชาการและงานวิจัย มีการสนับสนุนให้อาจารย์และบุคลากรมีการเผยแพร่ผลงานวิจัยหรืองานสร้างสรรค์ในการประชุมวิชาการหรือการตีพิมพ์ในวารสารระดับชาติหรือนานาชาติ โดยการสนับสนุนงบประมาณในกรณีนำเสนอผลงานวิชาการในประเทศ และผ่านกองทุนวิจัยของสถาบันการพลศึกษา ในกรณีนำเสนอผลงานวิชาการ ณ ต่างประเทศ

2. ระบบและกลไกการพัฒนาข้อเสนอโครงการวิจัย



ระบบการพัฒนาข้อเสนอโครงการวิจัยมีรายละเอียดวิธีการดำเนินงานตามขั้นตอนการดำเนินงานในแต่ละขั้นตอน ดังนี้

ขั้นตอนที่ 1 วางแผนปฏิบัติการพัฒนาข้อเสนอโครงการวิจัย โดยมีวิธีการดังนี้

1.1 วิเคราะห์และกำหนดผู้เข้าประชุมพัฒนาข้อเสนอโครงการวิจัย ผู้ที่เกี่ยวข้อง

1.2 วิเคราะห์ความต้องการและเงื่อนไขของแหล่งทุน เพื่อจัดทำเป็นเอกสารให้ผู้สนใจหรือ

ทีม นักวิจัยใช้ประกอบการเขียนข้อเสนอโครงการวิจัย

1.3 วางแผนรายละเอียดกิจกรรมพัฒนาและตรวจสอบประเมินโครงการวิจัยให้เป็นไป

ตามเงื่อนไข ของแหล่งทุน

ขั้นตอนที่ 2 พัฒนาข้อเสนอโครงการวิจัย โดยมีวิธีการดังนี้

2.1 เตรียมข้อเสนอโครงการวิจัย มีกิจกรรมดังนี้

2.1.1 จัดทำเอกสารเงื่อนไขของแหล่งทุน เกณฑ์การประเมินโครงการวิจัย และแบบ

เขียน ข้อเสนอโครงการวิจัย

2.1.2 ประชาสัมพันธ์เชิญชวนผู้สนใจส่งข้อเสนอโครงการวิจัย และแจ้งรายละเอียดของกำหนดการส่งข้อเสนอโครงการวิจัยเพื่อพิจารณาและพัฒนาให้เกิดความสมบูรณ์ พร้อมแนบรายละเอียดเพื่อประกอบการเขียนข้อเสนอโครงการวิจัย

2.1.3 แจ้งกำหนดเวลาการส่งข้อเสนอโครงการวิจัยอีกครั้ง ก่อนมีการประชุมพัฒนาข้อเสนอ โครงการอย่างน้อย 2 สัปดาห์

2.1.4 รวบรวมข้อเสนอโครงการแล้วจัดส่งให้ผู้ทรงคุณวุฒิพิจารณาก่อนวันประชุมพัฒนา อย่างน้อย 1 สัปดาห์

2.1.5 ประสานและเชิญผู้ที่เกี่ยวข้องเข้าประชุมพัฒนาข้อเสนอโครงการวิจัย ได้แก่ ผู้ทรงคุณวุฒิ ผู้มีส่วนได้ส่วนเสีย และนักวิจัยที่ส่งข้อเสนอโครงการวิจัย

2.2 ประชุมพัฒนาข้อเสนอโครงการวิจัยแบบมีส่วนร่วม ซึ่งมีกิจกรรมดังนี้

2.2.1 ผู้เสนอโครงการวิจัยนำเสนอข้อเสนอโครงการวิจัย

2.2.2 วิพากษ์แลกเปลี่ยนข้อคิดเห็นและข้อเสนอแนะเพื่อการปรับปรุงพัฒนาข้อเสนอโครงการวิจัยให้เกิดความชัดเจนตรงกับสถานที่เกิดขึ้น และนำไปสู่การได้คำตอบในการแก้ไขและพัฒนาแบบมีส่วนร่วม โดยผู้ทรงคุณวุฒิและผู้เข้าร่วม

2.2.3 สรุปข้อพิจารณา ข้อสังเกต และข้อเสนอแนะจากที่ประชุม และร่วมกันกำหนด วัน เวลา ส่งข้อเสนอโครงการวิจัยที่ปรับปรุง

2.3 ประชุมสรุปผลการพัฒนาข้อเสนอโครงการวิจัย (มีโครงการเสนอกี่โครงการ อยู่ในกรอบประเด็นหรือชุดโจทย์วิจัยใด ผลการประเมินตามลำดับความสำคัญ และความชัดเจนข้อสังเกตในแต่ละโครงการ)

ขั้นตอนที่ 3 ตรวจสอบประเมินข้อเสนอโครงการวิจัย มีวิธีการดังนี้

3.1 เตรียมข้อเสนอโครงการวิจัย (ปรับปรุง) มีกิจกรรมดังนี้ รวบรวมข้อเสนอโครงการวิจัย (ปรับปรุง) แล้วจัดส่งให้ผู้ทรงคุณวุฒิพิจารณา พร้อมแนบข้อสรุปผลการพิจารณาและข้อเสนอแนะเพื่อปรับปรุงโครงการ ครั้งแรก และเกณฑ์การประเมินโครงการวิจัย

3.2 ผู้ทรงคุณวุฒิพิจารณาให้ข้อเสนอแนะเพื่อความสมบูรณ์ของข้อเสนอโครงการวิจัยและให้เป็นไป ตามเงื่อนไขของแหล่งทุนพร้อมให้ข้อเสนอแนะและข้อคิดเห็นสำหรับปรับปรุงพัฒนา (กรณีไม่ผ่านจะดำเนินการปรับปรุงโดยจะย้อนกลับไปดำเนินการในขั้นตอนที่ 2 พัฒนาข้อเสนอโครงการวิจัย ข้อ 2.2 กรณีผ่านการตรวจสอบประเมินจะนำข้อเสนอโครงการวิจัยต่อแหล่งทุนต่อไป)

ขั้นตอนที่ 4 เสนอแหล่งทุนพิจารณาโครงการ โดยวิธีการดังนี้

4.1 ทำการตรวจสอบความสมบูรณ์ของข้อเสนอโครงการโดยเปรียบเทียบกับเกณฑ์กลั่นกรองตาม เงื่อนไขแหล่งทุนก่อนจัดส่งแหล่งทุน

4.2 จัดส่งข้อเสนอโครงการให้แหล่งทุนพิจารณา

ขั้นตอนที่ 5 พิจารณา โดยวิธีการดังนี้

5.1 ประสานข้อมูลขั้นตอนและผลการพิจารณาทุนจากแหล่งทุนและแจ้งให้ผู้เสนอโครงการวิจัยทราบ

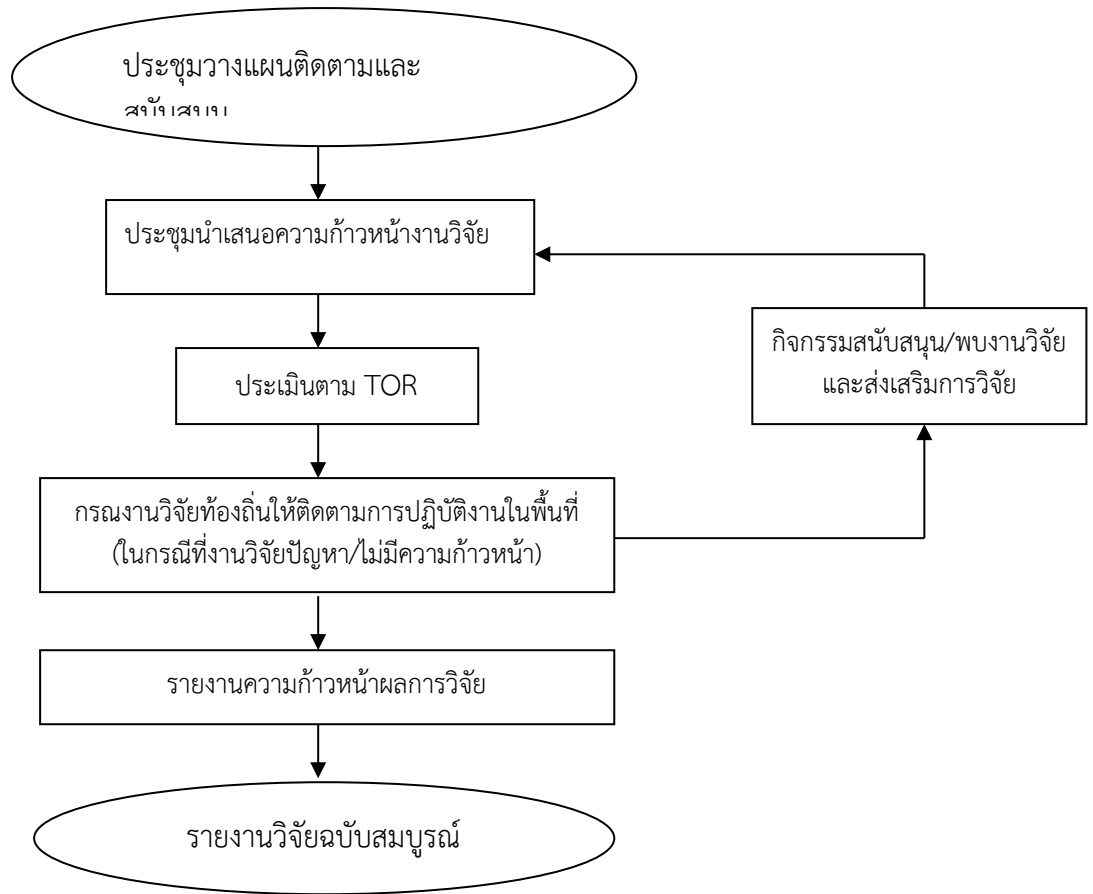
5.2 กรณีที่ข้อเสนอโครงการไม่ผ่านเกณฑ์พิจารณาจากแหล่งทุน จะมีการจัดกิจกรรมส่งเสริมสนับสนุนเพื่อปรับปรุงแก้ไขข้อเสนอโครงการให้เกิดความสมบูรณ์ตามข้อเสนอแนะหรือข้อสังเกตจากแหล่งทุน หรือทำการปรับปรุงพัฒนาเพื่อเสนอแหล่งทุนอื่น สำหรับกรณีที่ข้อเสนอโครงการผ่านการพิจารณาจากแหล่งทุนจะดำเนินการเพื่อพิจารณาทำสัญญาต่อไป

ขั้นตอนที่ ๖ จัดทำสัญญารับทุน (กรณีโครงการวิจัยผ่าน) โดยมีวิธีการดังนี้

6.1 ประสานผู้เสนอโครงการวิจัย เพื่อแจ้งผลการพิจารณาและดำเนินการจัดทำสัญญาโครงการวิจัย ตามขั้นตอนหรือเงื่อนไขของแหล่งทุน

6.2 ดำเนินการทำสัญญาร่วมกัน

3. ระบบและกลไกการติดตามและสนับสนุนการวิจัย



ระบบติดตามและสนับสนุนการวิจัย มีรายละเอียดวิธีการดำเนินงานตามขั้นตอน ดังนี้

ขั้นตอนที่ 1 ประชุมวางแผนติดตามสนับสนุน โดยมีวิธีการดังนี้

1.1 ประสานทีมวิจัย ทีมสนับสนุนโครงการเพื่อเข้าร่วมประชุมสร้างความเข้าใจเกี่ยวกับการดำเนินงานและร่วมกันวางแผนการติดตามสนับสนุน

1.2 ประชุมเพื่อเตรียมความพร้อมนักวิจัยทุกโครงการและร่วมกันกำหนด/ออกแบบรูปแบบการติดตามสนับสนุนให้เหมาะสมกับสถานภาพโครงการวิจัย ซึ่งมีวิธีดังนี้

1.2.1 ปฐมนิเทศนักวิจัยเพื่อสร้างความเข้าใจเกี่ยวกับการจัดเก็บหลักฐานการใช้งบประมาณและการทำบัญชีโครงการ การดำเนินงานในพื้นที่ การจัดทำรายงานวิจัยตาม TOR และการทำกิจกรรมหลัก ร่วมกัน เช่น การนำเสนอความก้าวหน้า การส่งรายงาน ความก้าวหน้า การส่งรายงานวิจัยฉบับสมบูรณ์ การนำเสนอผลการศึกษา และการจัดกิจกรรมเสริมนักวิจัย

1.2.2 ร่วมกันกำหนด/ออกแบบรูปแบบการติดตามสนับสนุนให้เหมาะสมกับสถานภาพของโครงการวิจัย โดยมีแนวทาง ได้แก่ กำหนดกิจกรรมส่งเสริมสนับสนุนตามความต้องการของนักวิจัย ติดตามกระบวนการปฏิบัติงานในสถานการณ์จริงของนักวิจัยเพื่อหาต้นแบบที่ดีให้เป็นกรณีตัวอย่างที่ดี ในการแลกเปลี่ยนเรียนรู้

1.2.3 จัดทำรายละเอียดแผนการดำเนินการเฝ้าติดตามและเตรียมเครื่องมือเพื่อรวบรวมข้อมูลระหว่างการติดตาม

1.2.4 จัดทำแผนปฏิบัติการติดตามสนับสนุนที่เป็นภาพรวมโดยเชื่อมโยงแผนปฏิบัติการจากทุกโครงการวิจัย

ขั้นตอนที่ ๒ ประชุมนำเสนอความก้าวหน้าผลงานวิจัย โดยมีวิธีการดังนี้

2.1 เตรียมความพร้อมก่อนการประชุมนำเสนอความก้าวหน้า

2.1.1 ประชุมวางแผนการดำเนินงานและแบ่งหน้าที่ความรับผิดชอบ เพื่อจัดประชุมก่อนเสนอรายงานวิจัยอย่างน้อย ๒ เดือน เช่นกำหนดการประชุม กลุ่มคนที่เข้าร่วมเอกสาร ประกอบการประชุม สถานที่ประชุม เป็นต้น

2.1.2 จัดทำแบบสรุปผลการดำเนินงาน โดยกำหนดจากตัวชี้วัดของโครงการเพื่อให้ นักวิจัยเขียนนำเสนอผู้ทรงคุณวุฒิและจัดทำเป็นเอกสารประกอบการประชุม

2.1.3 ทำหนังสือเชิญนักวิจัยและคณะนำเสนอความก้าวหน้า โดยแจ้งวัตถุประสงค์ของการประชุม กลุ่มคนที่เข้าร่วม กำหนดการประชุม เพื่อให้ นักวิจัยเตรียมความพร้อมสำหรับการนำเสนอ โดยแบบสรุปผลการดำเนินการ เพื่อให้ นักวิจัยเตรียมข้อมูลก่อนการประชุมรายงานผลความก้าวหน้าอย่างน้อย ๑ เดือน

2.1.4 นักวิจัยส่งรายงานสรุปผลการดำเนินงาน เพื่อให้ผู้ทรงคุณวุฒิพิจารณาให้ข้อเสนอแนะและจัดทำเอกสารประกอบการประชุม ก่อนการประชุมรายงานผลความก้าวหน้าอย่างน้อย ๒ สัปดาห์

2.1.5 ทำหนังสือเชิญผู้เข้าประชุมพร้อมแจ้งกำหนดการโดยมีองค์ประกอบผู้เข้าประชุมที่สำคัญ คือ ผู้ใช้ประโยชน์จากงานวิจัย ผู้สนใจ ผู้ทรงคุณวุฒิและผู้ที่เกี่ยวข้อง ก่อนการประชุม นำเสนอความก้าวหน้าอย่างน้อย 1 สัปดาห์

2.1.6 รวบรวมรายงานสรุปผลความก้าวหน้าโครงการวิจัยทุกโครงการที่จะนำเสนอทั้งหมด เพื่อส่งให้ผู้ทรงคุณวุฒิพิจารณาให้ข้อเสนอแนะ

2.1.7 จัดส่งรายงานสรุปผลความก้าวหน้าให้ผู้ทรงคุณวุฒิพิจารณาก่อนการประชุมอย่างน้อย 1 เดือน

2.2 ประชุมนำเสนอความก้าวหน้า ซึ่งมีกิจกรรมหลักดังนี้

2.2.1 ผู้วิจัยนำเสนอความก้าวหน้าของโครงการวิจัย

2.2.2 วิพากษ์และเปลี่ยนข้อคิดเห็นและข้อเสนอแนะเพื่อการปรับปรุงพัฒนาให้ งานวิจัยมีความสมบูรณ์เป็นไปตามตัวชี้วัด โดยผู้ทรงคุณวุฒิและผู้เข้าร่วม

2.2.3 สรุปข้อพิจารณา ข้อสังเกต และข้อเสนอแนะจากที่ประชุม

2.3 ประชุมสรุปผลการประชุมนำเสนอความก้าวหน้า (มีโครงการนำเสนออีกโครงการ เป็นไปตามตัวชี้วัดของโครงการหรือไม่อย่างไร ข้อเสนอแนะจากผู้ทรงคุณวุฒิและที่ประชุมเป็นอย่างไร)

ขั้นตอนที่ 3 เยี่ยมติดตามการปฏิบัติงานจริง (ในกรณีที่งานวิจัยมีปัญหา หรือ ไม่มีความก้าวหน้า) โดยมีวิธีการดังนี้

3.1 ประสานทีมวิจัยและผู้ที่เกี่ยวข้องก่อนเยี่ยมติดตามโครงการ เพื่อยืนยันการดำเนินงานตามแผนที่ กำหนดหรือมีการปรับเปลี่ยนตามความเหมาะสม

3.2 ใช้ผลจากการเยี่ยมติดตาม เสนอแนะนักวิจัย กรณีปัญหาไม่มากให้ดำเนินงานต่อกรณีมีปัญหาทำให้ติดต่อหน่วยจัดการงานวิจัยหรืองานสร้างสรรค์เพื่อแก้ปัญหา

ขั้นตอนที่ 4 ประเมินความสมบูรณ์ของรายงานการวิจัยฉบับสมบูรณ์ตาม TOR โดยมีวิธีการดังนี้

4.1 ทำหนังสือแจ้งกำหนดการส่งรายงานวิจัยฉบับสมบูรณ์เพื่อตรวจสอบความสมบูรณ์ก่อนการ พิจารณาย่างน้อย 15 วัน

4.2 นักวิจัยส่งรายงานวิจัยให้หน่วยจัดการงานวิจัยหรืองานสร้างสรรค์เพื่อตรวจสอบความสมบูรณ์

4.3 แจ้งให้นักวิจัยดำเนินการปรับปรุงแก้ไขรายงานให้เกิดความสมบูรณ์ภายใน ๑ สัปดาห์ นับจาก วันที่ได้รับหนังสือ

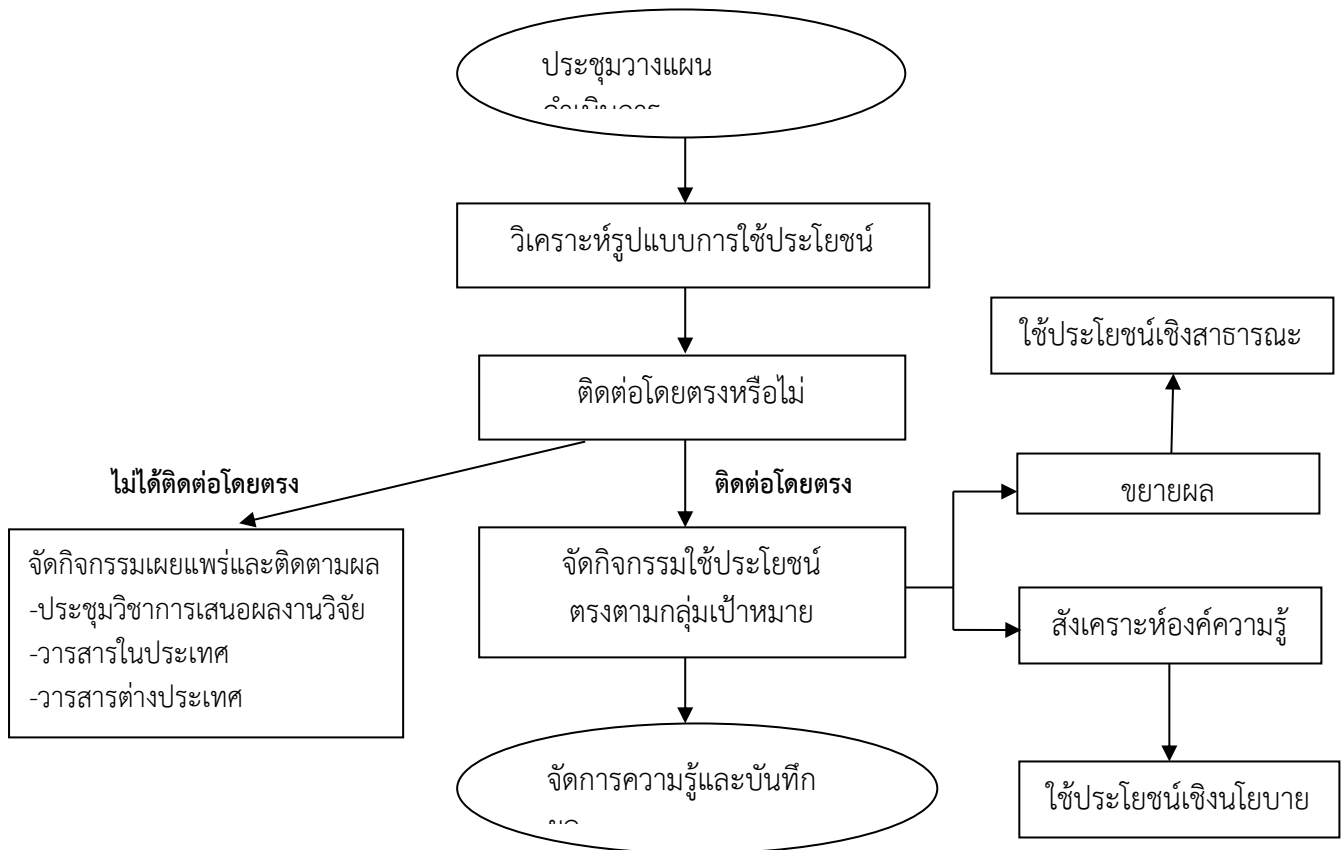
4.4 นักวิจัยส่งรายงานวิจัยฉบับสมบูรณ์ที่ได้รับการปรับปรุงแล้ว เพื่อตรวจสอบความสมบูรณ์ครั้ง สุดท้ายก่อนส่งให้แหล่งทุนพิจารณา

ขั้นตอนที่ 5 รายงานผลการวิจัยฉบับสมบูรณ์ต่อแหล่งทุน โดยมีวิธีการดังนี้

5.1 รายงานวิจัยที่มีความสมบูรณ์ให้แหล่งทุนพิจารณาตามกำหนดเวลาในสัญญา

5.2 ทำหนังสือแจ้งผลการพิจารณาจากแหล่งทุนให้นักวิจัยทราบและดำเนินการปรับปรุง (กรณีมีข้อเสนอแนะให้ปรับปรุง)

4. ระบบและกลไกการสนับสนุนการเผยแพร่ผลงานวิจัยและงานสร้างสรรค์สู่การใช้ประโยชน์



ระบบและกลไกการสนับสนุนการเผยแพร่ผลงานวิจัยและงานสร้างสรรค์สู่การใช้ประโยชน์ มีรายละเอียดวิธีการดำเนินงานตามขั้นตอนการดำเนินงานในแต่ละขั้นตอนดังนี้

ขั้นตอนที่ 1 ประชุมวางแผนดำเนินการ โดยวิธีการดังนี้

1.1 ประสานผู้ที่เกี่ยวข้อง ทำหนังสือเชิญผู้เข้าประชุม ได้แก่ นักวิจัย นักวิชาการ คณะกรรมการดำเนินงาน แกนนำกลุ่มผู้ใช้ประโยชน์

1.2 ประชุมวางแผนการดำเนินงานและแบ่งหน้าที่ความรับผิดชอบ

ขั้นตอนที่ 2 วิเคราะห์รูปแบบการใช้ประโยชน์ โดยมีวิธีการดังนี้

2.1 ประสานผู้ที่เกี่ยวข้องเข้าร่วมประชุม ได้แก่ ผู้ใช้ประโยชน์โดยตรงจากการวิจัย ฝ่ายที่มีส่วนส่งเสริมสนับสนุน ฝ่ายนักวิชาการ ผู้บริหารระดับนโยบาย และผู้สนใจ

2.2 ประชุมร่วมกันวิเคราะห์รูปแบบการนำผลการวิจัยไปใช้ประโยชน์ตามประเภทของงานวิจัยและกลุ่มผู้ใช้ประโยชน์ เช่น การใช้ประโยชน์ในการเรียนการสอน การตัดสินใจเชิงนโยบาย การพัฒนาธุรกิจ เป็นต้น

ขั้นตอนที่ 3 พิจารณารูปแบบการใช้ประโยชน์ โดยมีวิธีการดังนี้

3.1 กรณีไม่ใช่การติดต่อโดยตรง จัดแยกไปพิจารณารูปแบบการเผยแพร่ ซึ่งอาจเป็นการเผยแพร่โดยวารสารหรือจัดประชุมวิชาการ

3.2 กรณีติดต่อโดยตรงกับผู้ใช้ประโยชน์ จัดเข้ากลุ่มกิจกรรมเฉพาะที่สอดคล้องกับ กลุ่มเป้าหมาย
ขั้นตอนที่ 4 การจัดกิจกรรมใช้ประโยชน์โดยตรง ตามกลุ่มเป้าหมาย โดยมีวิธีการดังนี้

4.1 ประชุมวางแผนปฏิบัติงานร่วมกับผู้ที่เกี่ยวข้อง ได้แก่ นักวิจัย คณะกรรมการดำเนินงาน และกลุ่มผู้ใช้ประโยชน์งานวิจัย

4.2 ปฏิบัติการสู่การใช้ประโยชน์โดยตรงตามแผนที่กำหนดในรูปแบบต่างๆ เช่น

4.2.1 ส่งผลวิจัยตรงกับผู้ใช้และติดตามผล

4.2.2 จัดสิทธิบัตรหรืออนุสิทธิบัตรก่อนการส่งผลต่อผู้ใช้

4.2.3 ส่งเคราะห์องค์ความรู้ก่อนการนำไปใช้

4.2.4 จัดโครงการขยายผลสู่กลุ่มเป้าหมาย

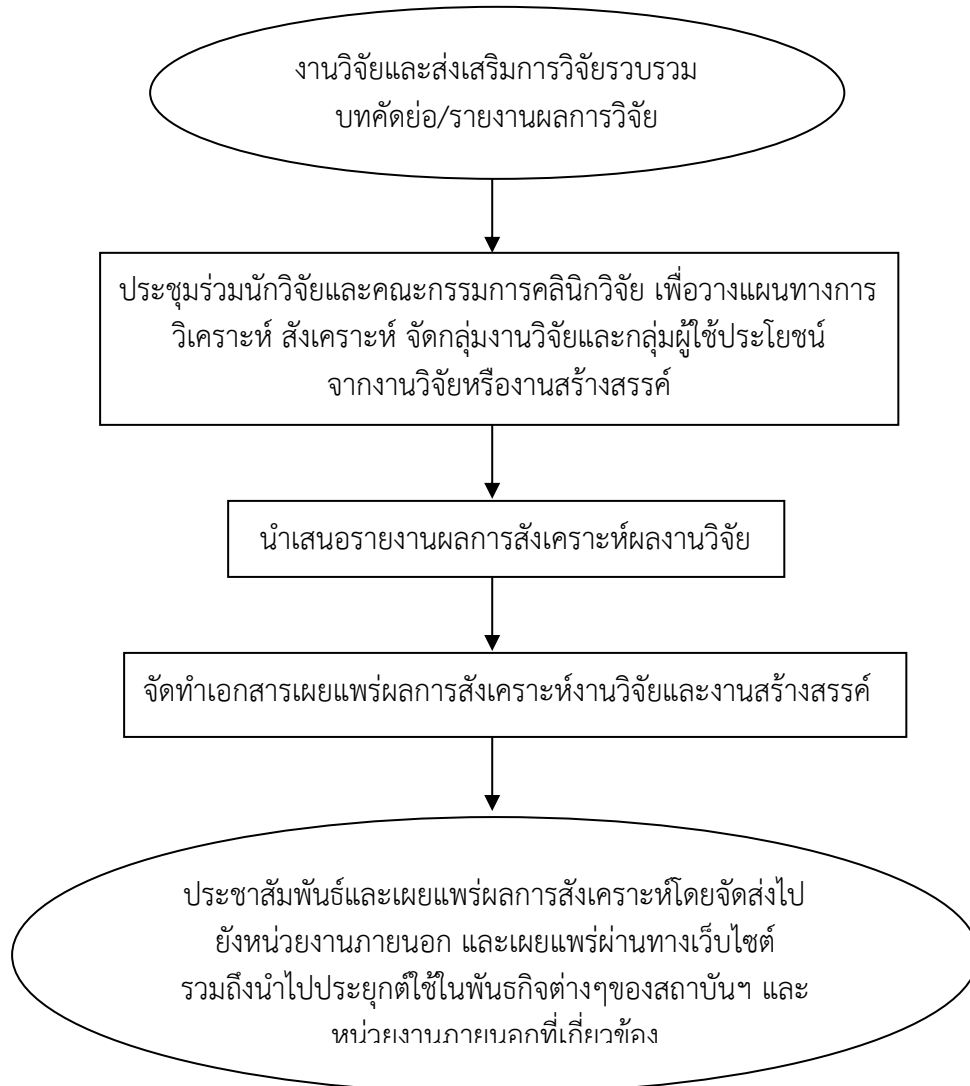
ขั้นตอนที่ 5 จัดการความรู้ บันทึกผลเพื่อนำไปใช้ โดยมีวิธีการดังนี้

5.1 ประชุมคณะผู้ดำเนินการเสนอผลการประเมินการจัดประชุมเพื่อนำผลไปใช้ปรับปรุง

5.2 จัดการความรู้โดยใช้เทคนิค AAR เพื่อนำไปใช้ประโยชน์ต่อไป

5. ระบบและกลไกการรวบรวม คัดสรร วิเคราะห์ และสังเคราะห์งานวิจัย

สถาบันฯ ได้วางแนวทางและขั้นตอน เพื่อคัดสรร วิเคราะห์ และสังเคราะห์ความรู้จากผลงานการวิจัยหรืองานสร้างสรรค์ให้เหมาะกับกลุ่มบุคคลเป้าหมาย เพื่อให้เป็นความรู้ที่น่าสนใจซึ่งสาธารณชนสามารถเข้าใจได้ง่าย รวมถึงจัดหมวดหมู่ความรู้ที่ได้ให้เหมาะสมต่อการเผยแพร่ต่อไป โดยมีกลไกในการดำเนินงานดังนี้



ระเบียบปฏิบัติการรวบรวม คัดสรร วิเคราะห์และสังเคราะห์ความรู้จากงานวิจัย

1. สร้างความเข้าใจในแนวทางการวิเคราะห์ สังเคราะห์ความรู้จากงานวิจัย เรื่องความสำคัญและแนวทางการวิเคราะห์สังเคราะห์ความรู้จากงานวิจัยให้กับคณาจารย์ของสถาบันการพลศึกษา วิทยาเขตเพชรบูรณ์ ให้รับทราบและเกิดความตระหนักในผลงานของตนเองอย่างต่อเนื่อง ในที่ประชุมประจำเดือนของสถาบันการพลศึกษา วิทยาเขตเพชรบูรณ์ เรื่องการดำเนินการตามแผนการผลิตงานวิจัยเพื่อให้ได้รูปเล่มฉบับสมบูรณ์ ผ่านการเผยแพร่ในการตีพิมพ์บทความวารสาร หรือการประชุมระดับชาติและระดับนานาชาติ เพื่อนำผลงานดังกล่าว มาวางแผนดำเนินการวิเคราะห์สังเคราะห์ ต่อไป
2. วางแผนการดำเนินงาน ขั้นตอนและหลักเกณฑ์ ในการรวบรวม วิเคราะห์ สังเคราะห์ ความรู้จากการวิจัย กลุ่มงานวิจัยและพัฒนาได้วางแผนการรวบรวม วิเคราะห์ สังเคราะห์ความรู้ จากการวิจัย
3. กำหนดผู้รับผิดชอบ โดยรองอธิการบดี ประจำสถาบันการพลศึกษา วิทยาเขตเพชรบูรณ์ มีคำสั่งแต่งตั้งคณะกรรมการรวบรวม วิเคราะห์ สังเคราะห์ความรู้จากงานวิจัยดำเนินงานตามหน้าที่รับผิดชอบให้ได้องค์ความรู้จากการสังเคราะห์งานวิจัย
4. พัฒนาศักยภาพ ให้กับผู้รับผิดชอบ วิเคราะห์ สังเคราะห์ความรู้จากการวิจัยโดยการให้ทีมผู้รับผิดชอบได้รับการอบรมเพื่อพัฒนาศักยภาพหรือจัดประชุมเชิงปฏิบัติการโดยเชิญผู้เชี่ยวชาญด้านการสังเคราะห์งานวิจัย
5. รวบรวมผลงานวิจัยที่แล้วเสร็จ(Research report) การรวบรวมงานวิจัยที่แล้วเสร็จมาสังเคราะห์
6. ดำเนินการวิเคราะห์ สังเคราะห์ ความรู้การวิจัยตามแผนงานที่จัดทำไว้ เพราะการสังเคราะห์ จะรู้ว่าใครค้นพบอะไร แบบใด ผลการวิจัยแต่ละฉบับให้ข้อค้นพบอะไร มีประเด็นอะไรที่สถาบันการพลศึกษา วิทยาเขตเพชรบูรณ์ จะทำการวิจัยต่อและมีประเด็นอะไรที่ต้องทำเพื่อให้สอดคล้องกับยุทธศาสตร์การวิจัยของชาติ ยุทธศาสตร์ของสถาบันฯอัตลักษณ์ของสถาบันและภูมิปัญญาท้องถิ่น
7. กำหนดประเด็น (Domain) การสังเคราะห์งานวิจัยของสถาบันการพลศึกษา วิทยาเขตเพชรบูรณ์ ใน ปัจจุบัน
8. ผู้รับผิดชอบสังเคราะห์ผลงานวิจัยของสถาบันการพลศึกษา วิทยาเขตเพชรบูรณ์ ให้เป็นองค์ความรู้ โดยนำงานวิจัยที่แล้วเสร็จในปีงบประมาณนั้นมาดำเนินการวิเคราะห์หรือสังเคราะห์งานวิจัยย้อนหลัง 3 – 5 ปี
9. จัดทำรายงานการสังเคราะห์ผลงานวิจัยให้เป็นองค์ความรู้ที่ได้จากการสังเคราะห์งานวิจัย แต่ละ จัด หมวดหมู่
10. เผยแพร่องค์ความรู้สู่สาธารณชน และผู้เกี่ยวข้องในรูปแบบการเผยแพร่ผ่าน Web site , block จดหมายข่าวตีพิมพ์ลงบทความวารสารระดับชาติ
11. จัดทำ Improvement plan ภายใน 120 วัน หลังสิ้นปีการศึกษา นำผลการประเมิน การสังเคราะห์ผลงานวิจัยที่ได้ดำเนินการตลอดปีการศึกษาและเป็นข้อมูลนำเข้ามาพัฒนาปรับปรุงการทำงานตามขั้นตอนจัดทำแผนในปีต่อไป

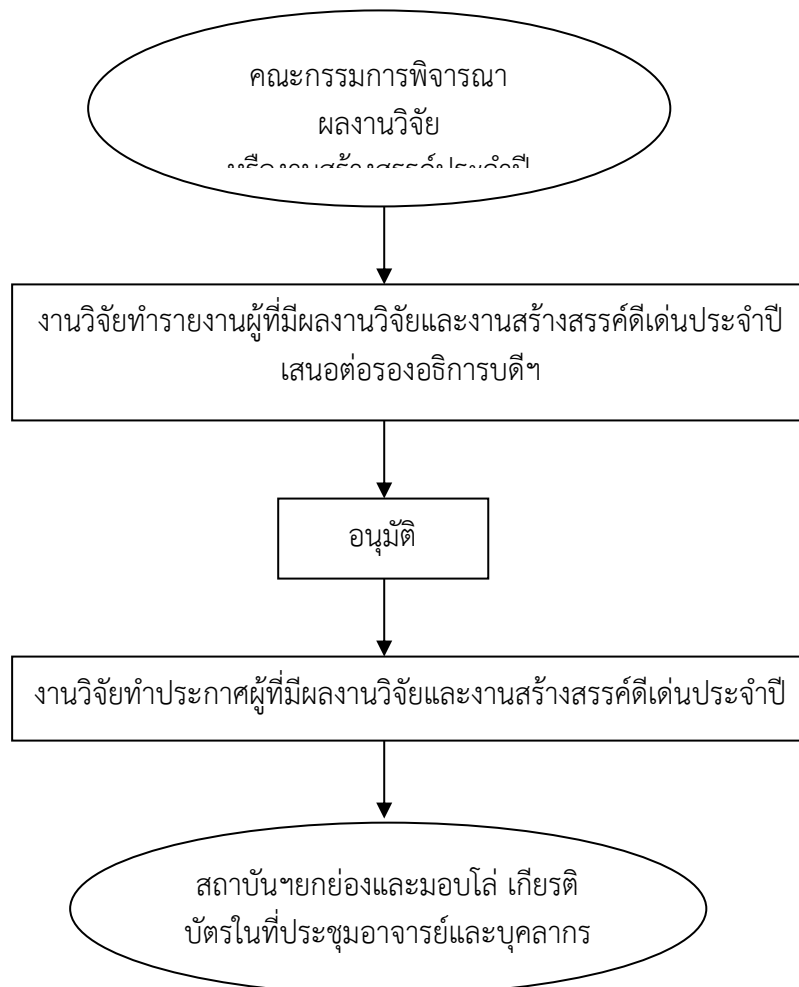
6. ระบบและกลไกการยกย่องและประกาศเกียรติคุณผู้มีผลงานวิจัยและงานสร้างสรรค์ดีเด่น

สถาบันการพลศึกษา วิทยาเขตเพชรบูรณ์ ได้จัดให้มีกลไกการสนับสนุนยกย่อง และประกาศเกียรติคุณผู้มีผลงานวิจัยและงาน สร้างสรรค์ดีเด่น ดังต่อไปนี้

6.1 ผลงานวิจัยหรืองานสร้างสรรค์ที่ได้รับการตีพิมพ์ เผยแพร่ การจดทะเบียนสิทธิบัตรหรืออนุสิทธิบัตร จะประกาศยกย่องและมอบโล่หรือประกาศนียบัตรที่ระลึกในการประชุมการนำเสนอผลงานวิจัยของสถาบัน ฯ พร้อมทั้งเสนอขออนุมัติงบประมาณสำหรับเป็นรางวัลให้กับเจ้าของผลงานที่อยู่ในข่ายได้รับเงินรางวัล

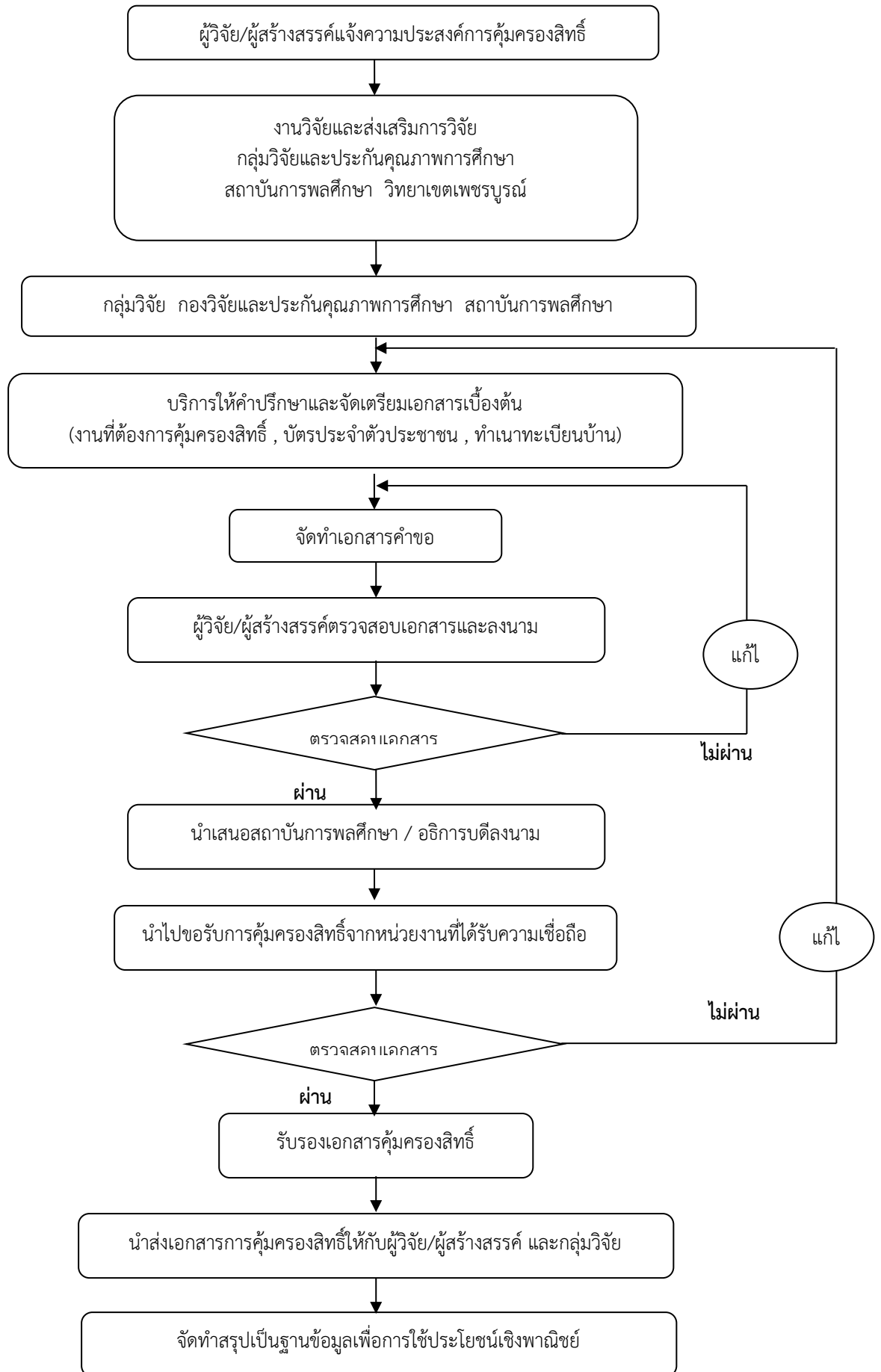
6.2 การทำวิจัยและเผยแพร่งานผลงานวิจัยจะได้ภาระงานตามสัดส่วน ที่สถาบันการพลศึกษา วิทยาเขตเพชรบูรณ์ กำหนด

6.3 ผู้วิจัยหรือผลงานทางวิชาการอาจได้รับการพิจารณาให้ลาทำวิจัย เมื่อไม่ติดภารกิจอื่นจากผู้บริหารหรือคณะกรรมการบริหารสถาบันการพลศึกษา วิทยาเขตเพชรบูรณ์ พิจารณาอนุญาต



7. ระบบและกลไกในการคุ้มครองสิทธิงานวิจัยหรืองานสร้างสรรค์

งานวิจัย สถาบันการพลศึกษาวิทยาเขตเพชรบูรณ์ ร่วมกับ สถาบันการพลศึกษา ได้ร่วมกันวางกลไกในการคุ้มครองสิทธิงานวิจัยหรืองานสร้างสรรค์เพื่อสนับสนุนแก่นักวิจัยและสถาบัน โดยจะมีการให้บริการคำปรึกษารวมถึงการเตรียมเอกสารต่างๆในการไปขอรับการคุ้มครองสิทธิจากหน่วยงานที่ได้รับความน่าเชื่อถือ โดยมีขั้นตอนดังนี้



การจดสิทธิบัตรการซื้อขายทรัพย์สินทางปัญญา ตลอดจนการคุ้มครองสิทธิของงานวิจัย หรือสิ่งประดิษฐ์ หรือนวัตกรรมให้แก่นักวิจัยเจ้าของผลงาน

การสร้างและการคุ้มครองทรัพย์สินทางปัญญา

ทรัพย์สินทางปัญญา หมายถึง ผลงานอันเกิดจากการประดิษฐ์ คิดค้น หรือสร้างสรรค์ของมนุษย์ ซึ่งเน้นที่ผลผลิตของสติปัญญาและความชำนาญ โดยไม่คำนึงถึงชนิดของการสร้างสรรค์หรือวิธีในการแสดงออก ทรัพย์สินทางปัญญาอาจแสดงออกในรูปแบบของสิ่งที่จับต้องได้ เช่น สินค้าต่างๆ หรือในรูปของสิ่งที่จับต้องไม่ได้ เช่น บริการ แนวคิดในการดำเนินธุรกิจ กรรมวิธีการผลิตทางอุตสาหกรรม เป็นต้นในทางสากลทรัพย์สินทางปัญญาแบ่งออกเป็น 2 ประเภท ได้แก่ ทรัพย์สินทางอุตสาหกรรม (Industrial Property) และ ลิขสิทธิ์ (Copyright)

1. ทรัพย์สินทางอุตสาหกรรม (Industrial Property) หมายถึง ความคิดสร้างสรรค์ของมนุษย์ที่เกี่ยวข้องกับสินค้าอุตสาหกรรมต่างๆ ความคิดสร้างสรรค์นี้ อาจเป็นความคิดในการประดิษฐ์คิดค้น ซึ่งอาจจะเป็นกระบวนการ หรือเทคนิคในการผลิต ที่ได้ปรับปรุงหรือคิดค้นขึ้นใหม่ หรือการออกแบบผลิตภัณฑ์ทางอุตสาหกรรมที่เป็นองค์ประกอบและรูปร่างของตัวผลิตภัณฑ์ นอกจากนี้ยังรวมถึงเครื่องหมายการค้าหรือยี่ห้อ ชื่อและถิ่นที่อยู่ทางการค้า

2. สิทธิบัตร (Patent) หมายถึง หนังสือสำคัญที่รัฐออกให้เพื่อคุ้มครองการประดิษฐ์ (Invention) การออกแบบผลิตภัณฑ์ (Product Design) หรือผลิตภัณฑ์อรรถประโยชน์ (Utility Model) ที่มีลักษณะตามที่กฎหมายกำหนด สิทธิบัตร (Patent) แบ่งออกเป็น สิทธิบัตรการประดิษฐ์ (Invention) และ สิทธิบัตรการออกแบบผลิตภัณฑ์ (Product Design)

อนุสิทธิบัตร (Petty Patent / Utility Model) หมายถึง หนังสือสำคัญที่รัฐออกให้ เพื่อคุ้มครองการประดิษฐ์ที่มีลักษณะ เป็นการประดิษฐ์ขึ้นใหม่ และเป็นการประดิษฐ์ ที่สามารถประยุกต์ในทางอุตสาหกรรมได้ อนุสิทธิบัตรและสิทธิบัตรการประดิษฐ์ ต่างก็มีขอบเขตให้ความคุ้มครอง การประดิษฐ์เช่นเดียวกัน แต่อนุสิทธิบัตรเป็นการคุ้มครองการประดิษฐ์ที่มีเทคนิคที่ไม่สูงมากนัก

ลิขสิทธิ์ (Copyright) หมายถึง สิทธิแต่เพียงผู้เดียวที่จะกระทำการใด ๆ เกี่ยวกับงานที่ผู้สร้างสรรค์ได้ริเริ่ม โดยการใช้สติปัญญาความรู้ ความสามารถ และความวิริยะอุตสาหะของตนเองในการสร้างสรรค์ โดยไม่ลอกเลียนงานของผู้อื่น โดยงานที่สร้างสรรค์ต้องเป็นงานตามประเภทที่กฎหมายลิขสิทธิ์ให้คุ้มครอง โดยผู้สร้างสรรค์จะได้รับความคุ้มครองทันที ที่สร้างสรรค์โดยไม่ต้องจดทะเบียน

การขอรับสิทธิบัตร

สิทธิบัตร คือ หนังสือสำคัญที่ออกให้เพื่อคุ้มครองการประดิษฐ์ หรือการออกแบบผลิตภัณฑ์การประดิษฐ์ คือ ผลงานสร้างสรรค์ เกี่ยวกับการผลิตผลิตภัณฑ์ ซึ่งมี 2 ลักษณะ ดังนี้

1. ผลิตภัณฑ์ : โครงสร้าง กลไก หรือส่วนที่ประกอบกันเป็นสิ่งของเครื่องใช้ต่างๆ รวมทั้งส่วนผสมทางเคมี
2. กรรมวิธี : วิธีในการผลิต การเก็บรักษา หรือการใช้ผลิตภัณฑ์ การออกแบบผลิตภัณฑ์ คือ ผลงานสร้างสรรค์เกี่ยวกับลักษณะ ภายนอกของผลิตภัณฑ์ เช่น รูปร่าง ลวดลาย หรือสีของผลิตภัณฑ์

เงื่อนไขการขอรับอนุสิทธิบัตร

เงื่อนไขการขอรับอนุสิทธิบัตร มีดังนี้

1. ต้องเป็นการประดิษฐ์ขึ้นใหม่ที่แตกต่างไปจากเดิม ยังไม่เคยมีการใช้หรือแพร่หลายก่อนวันยื่นขอ หรือยังไม่เคยมีการเปิดเผยสาระสำคัญของการประดิษฐ์นั้นก่อนวันยื่นขอทั้งในหรือต่างประเทศ
2. สามารถประยุกต์ใช้ในทางอุตสาหกรรมได้

อายุการให้ความคุ้มครอง

อนุสิทธิบัตรที่มีอายุ 6 ปี นับตั้งแต่วันขอรับอนุสิทธิบัตรและต้องชำระค่าธรรมเนียมรายปี ตั้งแต่เริ่มต้นปีที่ 5 และปีที่ 6 และสามารถต่ออายุได้ อีก 2 ครั้ง ครั้งละ 2 ปี (รวม 10 ปี)

เอกสารที่ต้องใช้ในการยื่นขอสิทธิบัตรและอนุสิทธิบัตร

1. แบบพิมพ์คำขอ (สป / สผ/ อสป / 001-ก)
2. รายละเอียดการประดิษฐ์ หรือคำพรรณนาแบบผลิตภัณฑ์ แล้วแต่กรณี
3. ข้อถ้อยสิทธิ
4. รูปเขียน (กรณียื่นขอรับสิทธิบัตรการออกแบบผลิตภัณฑ์ สามารถใช้ภาพถ่ายได้)
5. บทสรุปการประดิษฐ์ (เฉพาะกรณียื่นขอรับสิทธิบัตรการประดิษฐ์)
6. เอกสารประกอบคำขอ เช่น
 - * เอกสารหลักฐานการแสดงสิทธิในการขอรับสิทธิบัตร
 - * หนังสือรับรองการแสดงผลการประดิษฐ์ หรือการออกแบบแล้วแต่กรณี
 - * หนังสือมอบอำนาจ
 - * เอกสารรายละเอียดเกี่ยวกับจุลชีพ (การประดิษฐ์เกี่ยวกับจุลชีพ)
 - * เอกสารการขอรับวันยื่นคำขอในต่างประเทศ เป็นวันยื่นคำขอในประเทศไทย
 - * ต้นฉบับหนังสือรับรองนิติบุคคลที่นายทะเบียนออกให้ไม่เกิน 6 เดือน นับจนถึงวันยื่นขอกรณีเป็นนิติบุคคล กรณียื่นหลายคำขอในวันเดียวกัน ใช้ต้นฉบับและสำเนาหนังสือรับรองโดยรับรอง สำเนาถูกต้อง

ค่าธรรมเนียม

- ยื่นคำขอรับสิทธิบัตร 1,000 บาท
- แก้ไขเพิ่มเติม 100 บาท
- ประกาศโฆษณา 500 บาท
- ตรวจสอบการประดิษฐ์ 500 บาท
- ออกสิทธิบัตร 1,000 บาท
- โดยสิทธิบัตรการประดิษฐ์ มีอายุ 20 ปี นับแต่วันยื่นขอรับสิทธิบัตรและสิทธิบัตรการออกแบบผลิตภัณฑ์ มีอายุ 10 ปี นับแต่วันยื่นขอ

ค่าธรรมเนียมขอยื่นอนุสิทธิบัตร

1. ยื่นคำขอรับอนุสิทธิบัตร 500 บาท
2. แก้ไขเพิ่มเติมครั้งละ 100 บาท
3. รับผิดชอบเบี่ยน 100 บาท
4. ค่าขอเปลี่ยนแปลงคำขอรับ อนุสิทธิบัตรหรือสิทธิบัตร 200 บาท

การชำระค่าธรรมเนียมรายปี

ผู้ทรงสิทธิบัตร ต้องชำระค่าธรรมเนียมรายปี ตั้งแต่ปีที่ ๕ เป็นต้นไปโดยให้ชำระภายใน ๖๐ วัน หลังจากสิ้นปีที่ ๔

หากการออกสิทธิบัตรใช้ระยะเวลาเกินกว่า ๔ ปี ให้ชำระค่าธรรมเนียมรายปีภายใน ๖๐ วัน นับแต่วันที่มีการออกสิทธิบัตรให้

หมายเหตุ สิ่งประดิษฐ์ หรือแบบผลิตภัณฑ์ที่จะนำมาขอรับสิทธิบัตร จะต้องไม่เคยเปิดเผยสาระสำคัญ มาก่อนไม่ว่าในประเทศหรือต่างประเทศ เว้นแต่เป็นการแสดงผลงานในที่หน่วยราชการจัดขึ้น หรือในงานแสดงสินค้าระหว่างประเทศ แม้จะได้แต่ต้องมายื่นขอรับสิทธิบัตรภายใน ๑๒ เดือน มิฉะนั้น ท่านอาจไม่มีสิทธิขอรับสิทธิบัตร

สถานที่ยื่นคำขอ

- * ส่วนบริหารงานจดทะเบียน สำนักสิทธิบัตร กรมทรัพย์สินทางปัญญา โทร 0-2547-4710 หรือ
- * สำนักงานพาณิชย์จังหวัด

8. การบูรณาการงานวิจัยหรืองานสร้างสรรค์กับการจัดการเรียนการสอน

การบูรณาการงานวิจัยกับการเรียน การสอน มีวิธีการ ดังนี้

8.1 กำหนดให้นักศึกษาทำโครงการวิจัยหรืองานสร้างสรรค์ ซึ่งสอดคล้องหรือเกี่ยวข้องกับงานวิจัยของอาจารย์ วิทยากรหรือบุคลากร ตามยุทธศาสตร์งานวิจัยของสถาบันการพลศึกษา วิทยาเขตเพชรบูรณ์

8.2 กำหนดให้นักศึกษาทุกระดับ เข้ารับฟังการบรรยายหรือสัมมนาเกี่ยวกับผลความก้าวหน้าในงานวิจัยของนักศึกษา อาจารย์ หรือของศาสตราจารย์อาคันตุกะ หรือศาสตราจารย์รับเชิญหรือเข้าร่วมจัดแสดงงานวิจัยหรืองานสร้างสรรค์ของอาจารย์ วิทยากรหรือบุคลากร

8.3 สถาบันการพลศึกษา วิทยาเขตเพชรบูรณ์ จัดประชุมนำเสนอผลงานวิจัยหรือแสดงงานสร้างสรรค์ของนักศึกษา หรือส่งเสริมนักศึกษาเข้าร่วมการประชุมการเสนอผลงานวิจัยและงานสร้างสรรค์ระดับสถาบัน ระดับชาติและนานาชาติ

8.4 การส่งเสริมให้อาจารย์นำผลลัพธ์ที่เกิดจากการวิจัยไปเป็นส่วนหนึ่งของเนื้อหาในการจัดการเรียนการสอน ซึ่งกำหนดใน มคอ.3 หรือ รายงานผลใน มคอ.5

บทที่ 3

ระบบกลไกการสนับสนุนการผลิตงานวิจัยและงานสร้างสรรค์

แหล่งทุนสนับสนุนงบประมาณเพื่อการวิจัย 2 แหล่ง ได้แก่

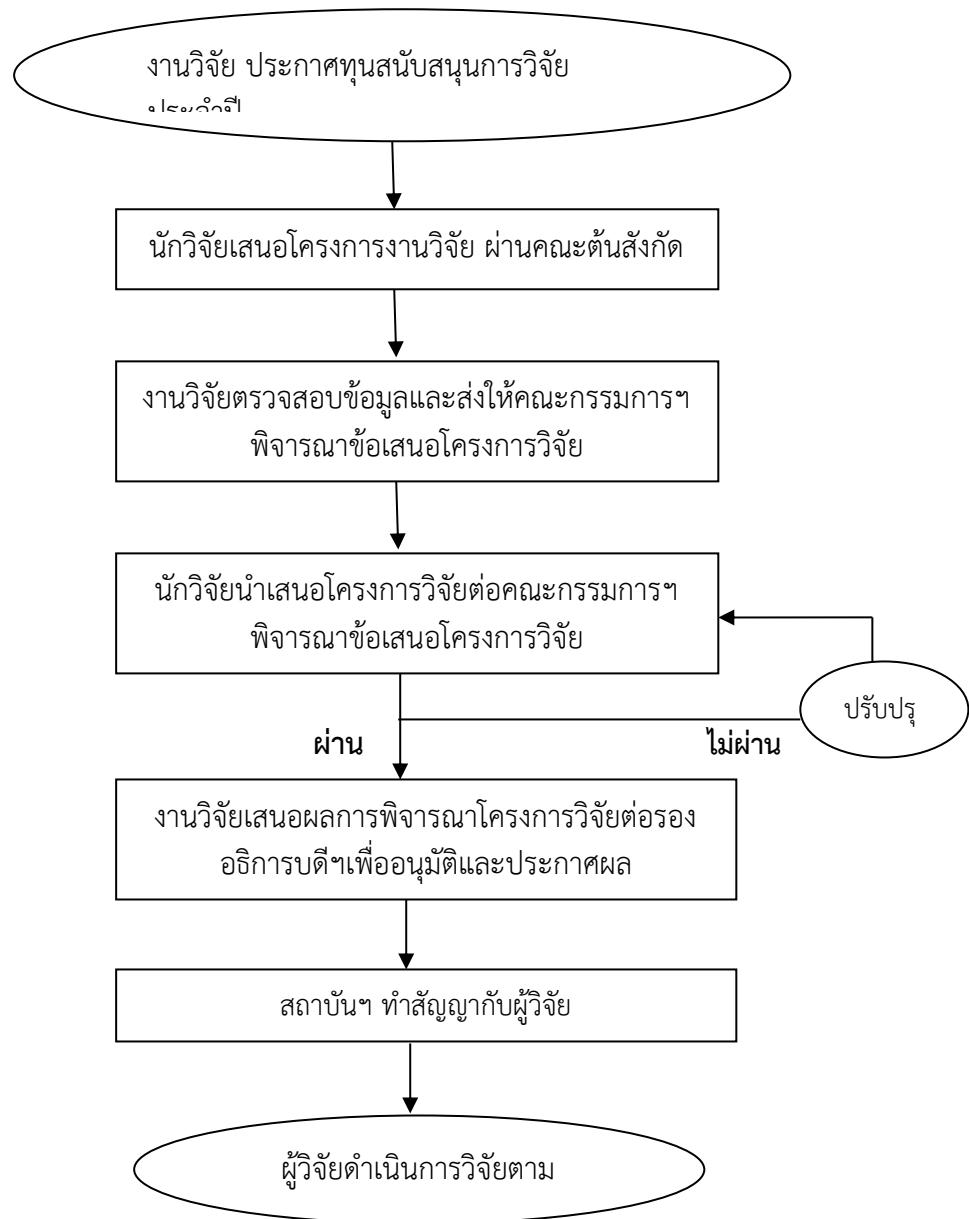
- 1 หน่วยงานภายใน เช่น
 - 1.1 งานวิจัยและสร้างสรรค์ สถาบันการพลศึกษา
 - 1.2 งานวิจัยและสร้างสรรค์ สถาบันการพลศึกษา วิทยาเขตเพชรบูรณ์
- 2 หน่วยงานภายนอก เช่น
 - 2.1 สำนักงานกองทุนสนับสนุนการวิจัย (สกว.)
 - 2.2 สำนักงานคณะกรรมการวิจัยแห่งชาติ (วช.)
 - 2.3 สำนักงานคณะกรรมการการอุดมศึกษา (สกอ.)

ฯลฯ

สถาบันการพลศึกษา วิทยาเขตเพชรบูรณ์ ได้จัดให้มีระบบกลไกสนับสนุนการผลิตงานวิจัยและงานสร้างสรรค์ดังต่อไปนี้

1. สนับสนุนด้านงบประมาณการวิจัยโดยใช้งบประมาณของสถาบันการพลศึกษา โดยกำหนดให้มีการประกาศรับข้อเสนอปีละ 1 ครั้ง และมีคณะกรรมการพิจารณาข้อเสนอโครงการงานวิจัยที่มีความเป็นไปได้และมีความเหมาะสมเพื่อรับทุน
2. งานวิจัยและส่งเสริมการวิจัย มีบทบาทในการประสานงานหน่วยงาน ภายในและแหล่งทุนภายนอก เพื่อจัดสรรงบประมาณสนับสนุนงานวิจัยและแจ้งต่อคณาจารย์ในสถาบันฯ ทราบ เพื่อดำเนินการขอรับทุนสนับสนุนตามความเหมาะสมต่อไป
3. มีการสนับสนุนด้านความรู้ เพื่อให้คณาจารย์และนักวิจัยมีความรู้และทักษะอันเป็น ประโยชน์ต่อการสร้างงานวิจัยและสามารถดำเนินงานวิจัยที่มีคุณภาพได้ตามกำหนดระยะเวลา เช่น การจัดอบรมการประชุมวิชาการภายในสถาบัน ฯ และการให้คณาจารย์เข้าร่วมกิจกรรมวิชาการต่าง ๆ ที่จัด ขึ้นในหน่วยงานต่าง ๆ ตามความเหมาะสม
4. มีการสนับสนุนด้านสิ่งอำนวยความสะดวก เช่น ห้องสมุด ห้องคลินิกวิจัย ศูนย์ให้คำปรึกษา เพื่อให้คณาจารย์และนักวิจัย สามารถดำเนินงานวิจัยได้อย่างมีคุณภาพ
5. จัดให้มีการเผยแพร่จรรยาบรรณนักวิจัย เพื่อให้ นักวิจัยสามารถสร้างงานวิจัยที่เป็นที่ยอมรับ ทั้งเชิงวิชาการและในระดับสากล

ขั้นตอนการขอรับทุนภายในสถาบันการพลศึกษาวิทยาเขตเพชรบูรณ์



ขั้นตอนที่ ๑ การประกาศให้ทุนการวิจัยสถาบันการพลศึกษา วิทยาเขตเพชรบูรณ์

งานวิจัยและงานสร้างสรรค์จะทำบันทึกข้อความถึงคณะทุกคนเพื่อแจ้งให้บุคลากรภายในคณะทราบถึงประกาศการให้ทุนอุดหนุนการวิจัยและข้อกำหนดการให้ทุน และประกาศทาง Website ของสถาบันการพลศึกษา วิทยาเขตเพชรบูรณ์ www.ipepb.ac.th

ขั้นตอนที่ ๒ เขียนโครงร่างงานวิจัยเสนอขอรับทุน

บุคลากรภายในสถาบันการพลศึกษา วิทยาเขตเพชรบูรณ์ ที่สนใจทำวิจัยสามารถดูรายละเอียดพร้อมจัดทำข้อเสนอโครงการวิจัยตามแบบ สพล.พช-วิจัย ส่งผ่านคณะหรือหน่วยงานที่ท่านสังกัดเพื่อให้ทางคณะหรือ หน่วยงานพิจารณา และส่งข้อเสนอโครงการวิจัยดังกล่าวมายังงานวิจัย

ขั้นตอนที่ ๓ เสนอฝ่ายคณะกรรมการพิจารณาข้อเสนอโครงการวิจัย

งานวิจัยและสร้างสรรค์รวบรวมข้อเสนอโครงการวิจัย ให้คณะกรรมการพิจารณาข้อเสนอโครงการวิจัย ซึ่งมีหน้าที่พิจารณากลับกรองและตัดสินใจข้อเสนอโครงการ

ขั้นตอนที่ ๔ แก้ไขปรับปรุง และประกาศรายชื่อผู้ได้รับทุนอุดหนุนการวิจัย

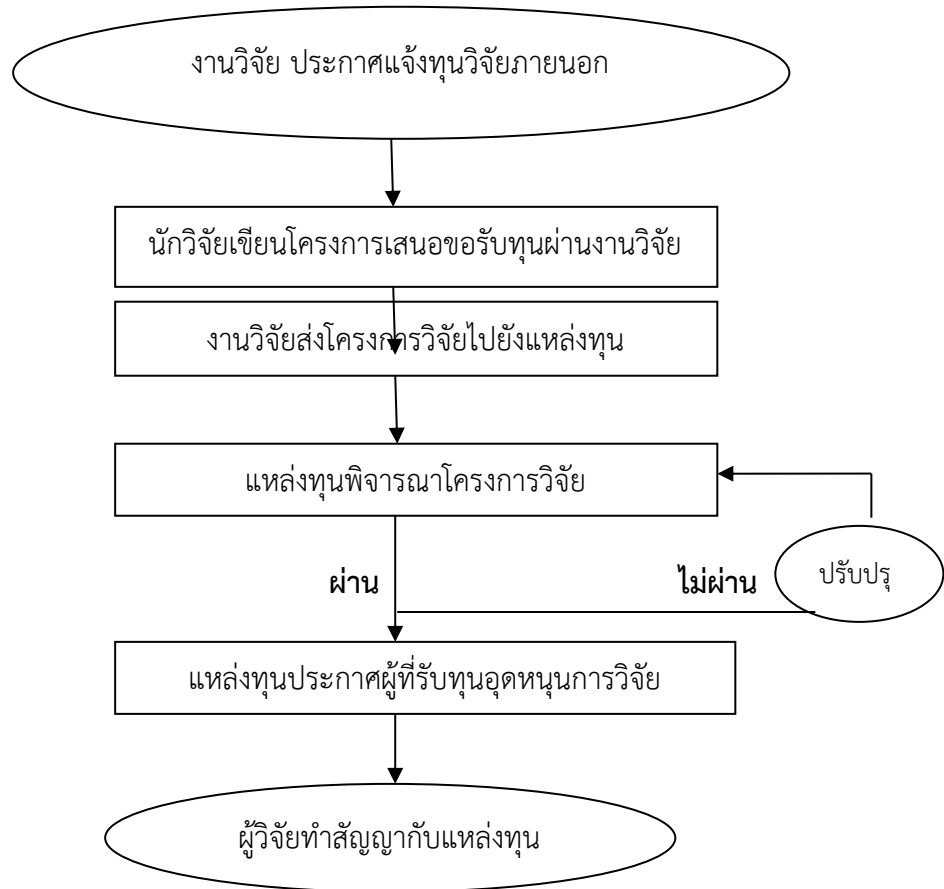
คณะกรรมการพิจารณาข้อเสนอโครงการวิจัยแจ้งแก่นักวิจัยเพื่อแก้ไขปรับปรุงข้อเสนอโครงการวิจัยตามคำแนะนำ หลังจากนั้นงานวิจัยและส่งเสริมงานวิจัยจะทำประกาศรายชื่อผู้ได้รับทุนอุดหนุนการวิจัยอย่างเป็นทางการ

ขั้นตอนที่ ๕ จัดทำสัญญาการรับทุนอุดหนุนการวิจัยและแผนปฏิบัติงานวิจัยเพื่อขอ

อนุมัติงบประมาณเบิกจ่าย

นักวิจัยทำสัญญาการรับทุนอุดหนุนการวิจัยและแผนงบประมาณเพื่อขออนุมัติงบประมาณเบิกจ่ายกับรองอธิการบดีสถาบันการพลศึกษา วิทยาเขตเพชรบูรณ์ ตาม แบบ สพล.พช-วิจัย และแผนงบประมาณเพื่อขออนุมัติงบประมาณเบิกจ่ายตามแบบ สพล.พช.-วิจัย

ขั้นตอนการขอรับทุนภายนอกสถาบันการศึกษา วิทยาเขตเพชรบูรณ์



ขั้นตอนที่ ๑ การแจ้งให้ทราบการให้ทุนอุดหนุนการวิจัยจากแหล่งทุนภายนอก

เมื่องานวิจัยและส่งเสริมการวิจัยได้รับหนังสือจากหน่วยงานภายนอก จะดำเนินการประกาศ แจ้งไปยังคณะและหน่วยงานต่างๆ ของสถาบันการศึกษาวิทยาเขตเพชรบูรณ์ ซึ่งนักวิจัยสามารถรับทราบข้อมูลทาง Website ของฝ่ายวิจัยและประกันคุณภาพการศึกษาเพื่อเชื่อมต่อกับ Website ของหน่วยงานต่างๆ ได้

ขั้นตอนที่ ๒ เขียนโครงร่างงานวิจัยเสนอขอรับทุน

บุคลากรที่สนใจในการทำวิจัยเขียนโครงร่างงานวิจัยตามแบบฟอร์มขอเสนอโครงการวิจัยของแหล่งทุนต่างๆ ซึ่งสามารถดูได้จาก Website ของหน่วยงานต่างๆ ที่นักวิจัยสนใจ

ขั้นตอนที่ ๓ ส่งให้งานวิจัย

งานวิจัยและส่งเสริมการวิจัยรวบรวมโครงการวิจัยที่นักวิจัยได้ส่งมาเพื่อส่งไปยังแหล่งทุน สนับสนุนการวิจัยนั้นๆ

ขั้นตอนที่ ๔ แก้ไขปรับปรุง

เมื่อมีการชี้แจงให้นักวิจัยแก้ไขข้อเสนอโครงการวิจัยจากแหล่งทุนต่างๆ ทางงานวิจัยวิจัยจะได้แจ้งแก่นักวิจัยทราบเพื่อดำเนินการแก้ไขและจัดส่งไปยังแหล่งทุนอีกครั้งหนึ่ง

ขั้นตอนที่ ๕ อนุมัติทำสัญญา

โครงการงานวิจัยที่ผ่านการพิจารณาจากแหล่งทุนภายนอก ข้อเสนอโครงการวิจัยที่ผ่านการพิจารณาจากแหล่งทุนภายนอก บางแหล่งทุนจะส่งมาให้ทางฝ่ายวิจัยและประกันคุณภาพการศึกษา ติดต่อประสานงานกับนักวิจัยเพื่อทำสัญญารับทุนอุดหนุนวิจัย ซึ่งทางแหล่งจะทำสัญญาหลักกับสถาบันการพลศึกษา วิทยาเขตเพชรบูรณ์ โดยมีรองอธิการบดีเป็นผู้ลงนามรับทุน ส่วนนักวิจัยจะเป็นหัวหน้าโครงการจะต้องมาทำสัญญากับรอง อธิการบดี (สถาบันการพลศึกษา วิทยาเขตเพชรบูรณ์) อีกชั้นหนึ่งหรือบางหน่วยงานถ้าโครงการงานวิจัยผ่านการ พิจารณาและอนุมัติผ่านแล้วก็จะแจ้งประสานไปยังนักวิจัยโดยตรง เพื่อทำสัญญารับทุนอุดหนุนการวิจัย

หมายเหตุ

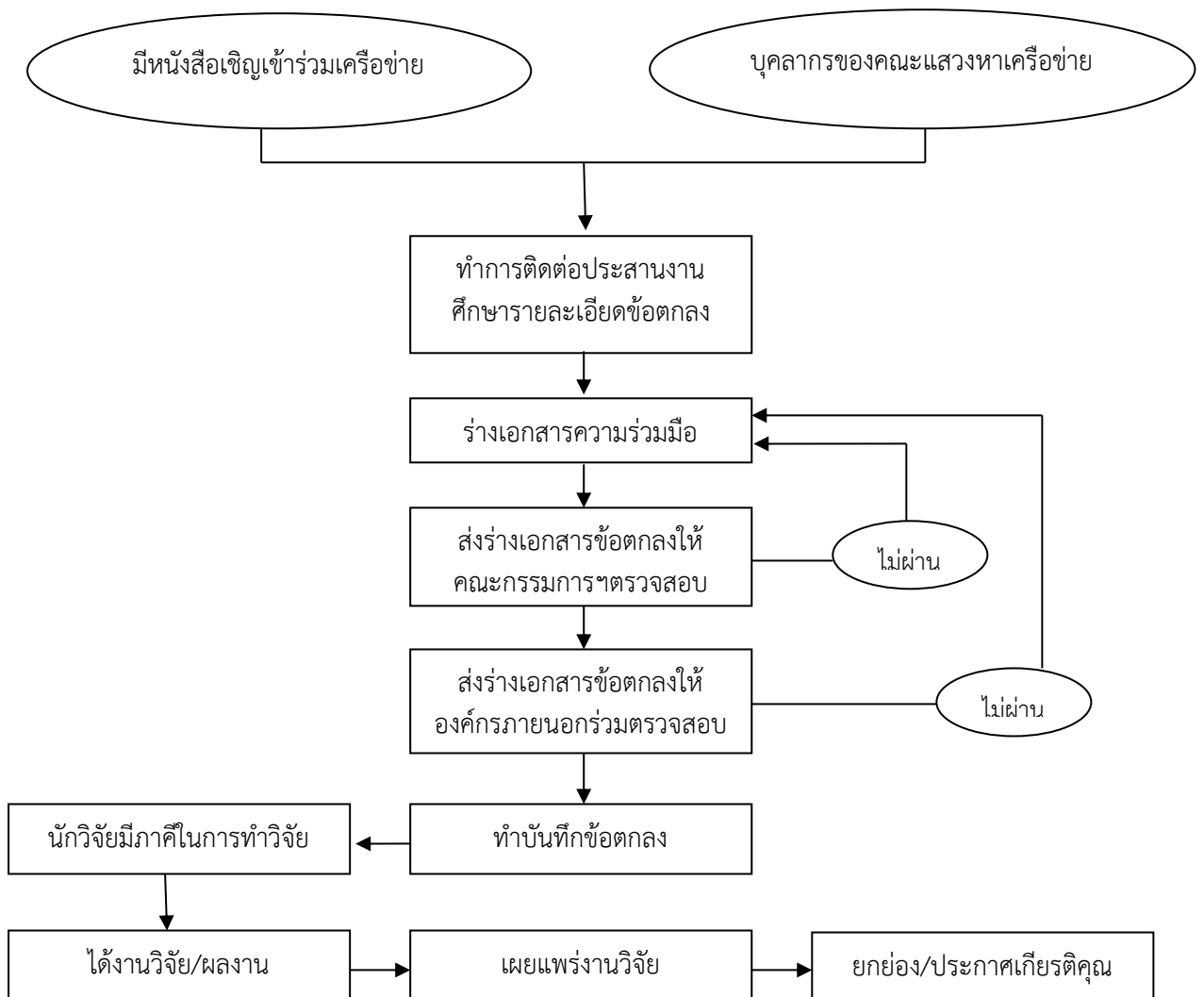
1. การดำเนินงานวิจัยจะเป็นไปตามระเบียบของแหล่งทุนนั้นๆ ยกเว้นในกรณีแหล่งทุนมอบหมายให้สถาบันการพลศึกษา วิทยาเขตเพชรบูรณ์ เป็นผู้ดูแลให้ดำเนินการตามขั้นตอนการรับทุนอุดหนุนการวิจัย สถาบันการพลศึกษา วิทยาเขตเพชรบูรณ์ ทุกประการ
2. ในกรณีที่นักวิจัยมีความประสงค์จะจัดทำสัญญาเืมเงินกับทางสถาบันการพลศึกษา วิทยาเขตเพชรบูรณ์ นั้น ต้องดำเนินการตามขั้นตอนการจัดทำแผนอนุมัติงบประมาณเบิกจ่ายเช่นเดียวกับการรับทุนอุดหนุนการวิจัยภายในสถาบันการพลศึกษา วิทยาเขตเพชรบูรณ์ ทุกประการ
3. ในกรณีที่นักวิจัยมีความประสงค์เบิกทุนอุดหนุนการวิจัยตามงวดงบประมาณของแหล่งทุนนั้นๆ ให้ดำเนินการเปิดบัญชี โดยระบุ “ชื่อโครงการวิจัย ปีงบประมาณ” เพื่อโอนเงินเข้าบัญชีตามงบประมาณประจำงวดนั้นๆ โดยต้องดำเนินการจัดทำรายงานการเงิน และส่งรายงานความก้าวหน้า ให้แก่ฝ่ายวิจัยและประกันคุณภาพการศึกษา สถาบันการพลศึกษา วิทยาเขตเพชรบูรณ์ เมื่อครบกำหนดสัญญา ๖ เดือน พร้อมรายงานการวิจัยที่สมบูรณ์หลังเสร็จสิ้นโครงการ

บทที่ 4

ระบบและกลไกส่งเสริมความร่วมมือระหว่างนักวิจัยกับองค์กรภายนอก

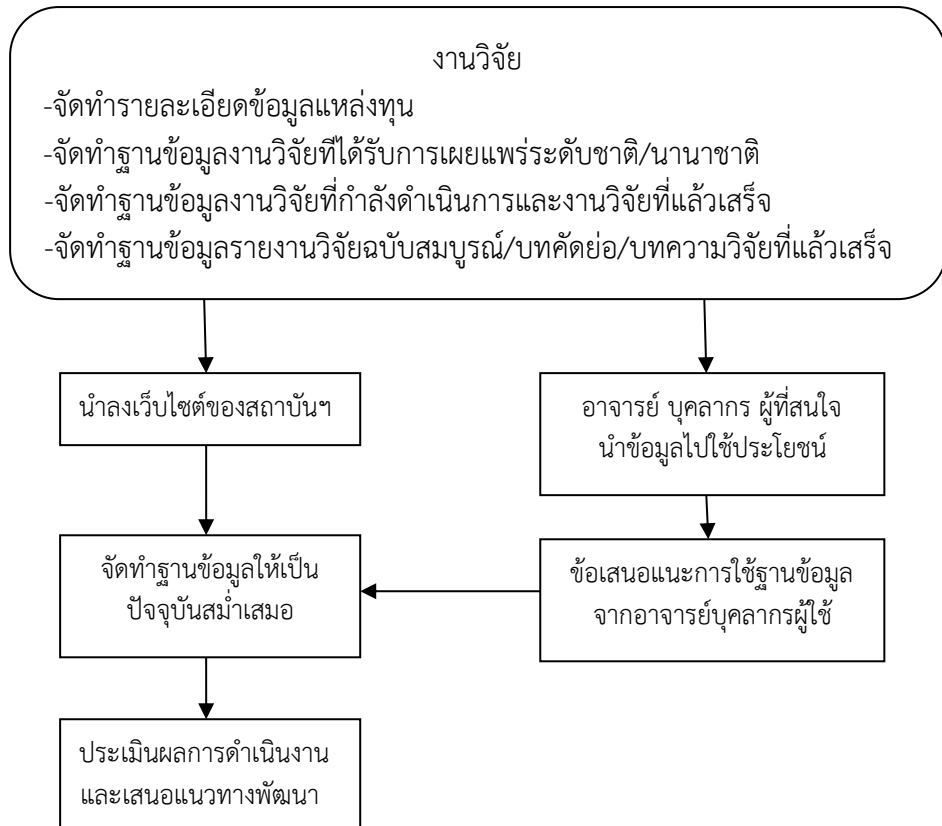
ระบบและกลไกส่งเสริมความร่วมมือระหว่างนักวิจัยกับองค์กรภายนอก เป็นการสร้างแนวทางการร่วมมือระหว่างนักวิจัยกับองค์กรภายนอก ประกอบด้วย การจัดหาข้อมูลสารสนเทศ การร่วมจัดประชุมเพื่อนำเสนอผลงานวิจัย การติดต่อสร้างสัมพันธ์กับองค์กรภายนอก การให้ข้อมูลป้อนกลับ (feedback) จากความร่วมมือที่มีอยู่เดิม โดยการทำข้อตกลงความร่วมมือระหว่างสถาบันกับองค์กรภายนอก หรือระหว่างนักวิจัยกับองค์กรภายนอก ทั้งนี้วัตถุประสงค์ของความร่วมมือดังกล่าว มีทั้งการร่วมทำงานและการเผยแพร่ผลงานวิจัยและงานสร้างสรรค์ ตลอดจนการร่วมใช้ทรัพยากรธรรมชาติ และสถาบันฯ ทำการยกย่อง/ประกาศเกียรติคุณแก่นักวิจัยที่ทำผลงานดีเด่น

งานวิจัยและสร้างสรรค์เปิดโอกาสให้นักวิจัยสามารถทำความร่วมมือกับองค์กรภายนอกได้โดยสามารถทำเป็นข้อตกลงหรือความร่วมมือ มีขั้นตอนการดำเนินการดังต่อไปนี้



บทที่ ๕

ระบบฐานข้อมูลและสารสนเทศที่เกี่ยวข้องกับงานวิจัยและงานสร้างสรรค์



สถาบันการพลศึกษา วิทยาเขตเพชรบูรณ์ได้จัดทำระบบฐานข้อมูลและสารสนเทศที่เกี่ยวข้องกับงานวิจัยและงานสร้างสรรค์ ผ่านทางเว็บไซต์ www.ipepb.ac.th ซึ่งระบบฐานข้อมูลงานวิจัยของสถาบันฯ จะปรากฏอยู่งานวิจัย เป็นการรวบรวมแหล่งสืบค้นข้อมูลวิจัยในประเทศและต่างประเทศ ข้อมูลงานวิจัยที่ได้รับการเผยแพร่ระดับชาติ/นานาชาติ ข้อมูลงานวิจัยที่กำลังดำเนินการและงานวิจัยที่แล้วเสร็จ ข้อมูลรายงานวิจัยฉบับสมบูรณ์/บทความย่อ/บทความวิจัยที่แล้วเสร็จ ประกาศของสถาบันฯ ที่เกี่ยวกับงานวิจัย เอกสารเพื่อประกอบการเบิกจ่ายเงิน จริยธรรมวิจัยในมนุษย์ ซึ่งได้ปรับปรุงเว็บไซต์ให้ทันสมัยและง่ายต่อการศึกษาค้นคว้า อยู่สม่ำเสมอ

บทที่ 6

จรรยาบรรณนักวิจัย

จรรยาบรรณนักวิจัย

นักวิจัย หมายถึง ผู้ที่ดำเนินการค้นคว้าหาความรู้อย่างเป็นระบบ เพื่อตอบประเด็นที่สงสัยโดยมีระเบียบวิธีอันเป็นที่ยอมรับในแต่ละศาสตร์ ที่เกี่ยวข้อง ซึ่งครอบคลุมทั้งแนวคิด มโนทัศน์ และวิธีการที่ใช้ในการรวบรวมและวิเคราะห์ข้อมูล

จรรยาบรรณ หมายถึง หลักความประพฤติอันเหมาะสมแสดงถึงคุณธรรมและจริยธรรมในการประกอบอาชีพ ที่กลุ่มบุคคลแต่ละสาขาวิชาชีพประมวลขึ้นไว้เป็นหลัก เพื่อให้สมาชิกในสาขาวิชานั้น ๆ ยึดถือปฏิบัติเพื่อรักษาชื่อเสียงและส่งเสริมเกียรติคุณของสาขาวิชาชีพของตน

จรรยาบรรณนักวิจัย หมายถึง หลักเกณฑ์ควรประพฤติปฏิบัติของนักวิจัยทั่วไป เพื่อให้การดำเนินงานวิจัยตั้งอยู่ บนพื้นฐานของจริยธรรมและหลักวิชาการที่เหมาะสม ตลอดจนประกันมาตรฐานของการศึกษาค้นคว้าให้ เป็นไปอย่างสมศักดิ์ศรีและเกียรติภูมิของนักวิจัย

จรรยาบรรณนักวิจัยและแนวทางปฏิบัติ

1. นักวิจัยต้องซื่อสัตย์และมีคุณธรรมในทางวิชาการและการจัดการ

นักวิจัยต้องมีความซื่อสัตย์ต่อตนเอง ไม่นำผลงานของผู้อื่นมาเป็นของตน ไม่ลอกเลียนงานของผู้อื่น ต้องให้เกียรติและอ้างถึงบุคคลหรือแหล่งที่มาของข้อมูลที่น่ามาใช้ในงานวิจัย ต้องซื่อตรงต่อการแสวงหาทุน วิจัย และมีความเป็นธรรมเกี่ยวกับผลประโยชน์ที่ได้จากการวิจัย

แนวทางปฏิบัติ

1.1 นักวิจัยต้องมีความซื่อสัตย์ต่อตนเองและผู้อื่น

- นักวิจัยต้องมีความซื่อสัตย์ในทุกขั้นตอนของกระบวนการวิจัย ตั้งแต่การเลือกเรื่องที่จะทำวิจัย การเลือกผู้เข้าร่วมทำวิจัย การดำเนินการวิจัย ตลอดจนการนำผลงานวิจัยไปใช้ประโยชน์

- นักวิจัยต้องให้เกียรติผู้อื่น โดยการอ้างถึงบุคคลหรือแหล่งที่มาของข้อมูลและความคิดเห็นที่น่ามาใช้ในงานวิจัย

1.2 นักวิจัยต้องซื่อตรงต่อการแสวงหาทุนวิจัย

- นักวิจัยต้องเสนอข้อมูลและแนวคิดอย่างเปิดเผยและตรงมาในการเสนอโครงการวิจัยเพื่อขอรับทุน

- นักวิจัยต้องเสนอโครงการวิจัยด้วยความซื่อสัตย์โดยไม่ขอทุน ซ้ำซ้อน

1.3 นักวิจัยต้องมีความเป็นธรรมเกี่ยวกับผลประโยชน์ที่ได้จากการวิจัย

- นักวิจัยต้องจัดสรรสัดส่วนของผลงานวิจัยแก่ผู้ร่วมวิจัยอย่างยุติธรรม

- นักวิจัยต้องเสนอผลงานอย่างตรงไปตรงมา โดยไม่นำผลงานของผู้อื่นมาอ้างว่าเป็นของตน

2. นักวิจัยต้องตระหนักถึงพันธกรณีในการทำวิจัย ตามข้อตกลงที่ทำไว้กับหน่วยงานที่สนับสนุนการวิจัย และต่อหน่วยงานที่ตนสังกัด

นักวิจัยต้องปฏิบัติตามพันธกรณีและข้อตกลงการวิจัยที่เกี่ยวข้องทุกฝ่ายยอมรับ ร่วมกัน อุทิศเวลาทำงานวิจัยให้ได้ผลดีที่สุดและเป็นไปตามกำหนดเวลา มีความรับผิดชอบไม่ละทิ้งงานระหว่างดำเนินการ

แนวทางปฏิบัติ

2.1 นักวิจัยต้องตระหนักถึงพันธกรณีในการทำวิจัย

- นักวิจัยต้องศึกษาเงื่อนไข และกฎเกณฑ์ของเจ้าของทุนอย่างละเอียดรอบคอบ เพื่อป้องกันความขัดแย้งที่จะเกิดขึ้นในภายหลัง

- นักวิจัยต้องปฏิบัติตามเงื่อนไข ระเบียบและกฎเกณฑ์ตามข้อตกลงอย่างครบถ้วน

2.2 นักวิจัยต้องอุทิศเวลาทำงานวิจัย

- นักวิจัยต้องทุ่มเทความรู้ ความสามารถและเวลาให้กับการทำงานวิจัย เพื่อให้ได้มาซึ่งผลงานวิจัยที่มีคุณภาพและเป็นประโยชน์

2.3 นักวิจัยต้องมีความรับผิดชอบต่อในการทำวิจัย

- นักวิจัยต้องมีความรับผิดชอบต่อไม่ละทิ้งงานโดยไม่มีเหตุผลอันสมควร และส่งงานตามกำหนดเวลา ไม่ทำผิดสัญญาข้อตกลงจนก่อให้เกิดความเสียหาย

- นักวิจัยต้องมีความรับผิดชอบต่อการจัดทำรายงานการวิจัยฉบับสมบูรณ์ เพื่อให้ผลอันเกิดจากการวิจัยได้ถูกนำไปใช้ประโยชน์ต่อไป

3. นักวิจัยต้องมีพื้นฐานความรู้ในสาขาวิชาการที่ทำวิจัย

นักวิจัยต้องมีพื้นฐานความรู้ในสาขาวิชาการที่ทำวิจัยอย่างเพียงพอและมีความรู้ความชำนาญหรือมีประสบการณ์ เกี่ยวเนื่องกับเรื่องที่ทำวิจัย เพื่อนำไปสู่งานวิจัยที่มีคุณภาพ และเพื่อป้องกันปัญหาการวิเคราะห์ การตีความ หรือการสรุปที่ผิดพลาด อันอาจก่อให้เกิดความเสียหายต่องานวิจัย

แนวทางปฏิบัติ

3.1 นักวิจัยต้องมีพื้นฐานความรู้ ความชำนาญหรือประสบการณ์เกี่ยวกับเรื่องที่ทำวิจัยอย่างเพียงพอ เพื่อนำไปสู่งานวิจัยที่มีคุณภาพ

3.2 นักวิจัยต้องรักษามาตรฐานและคุณภาพของงานวิจัยในสาขาวิชาการนั้นๆ เพื่อป้องกันความเสียหายต่อวงการวิชาการ

4. นักวิจัยต้องมีความรับผิดชอบต่อสิ่งที่ศึกษาวิจัย ไม่ว่าจะเป็นสิ่งที่มีชีวิตหรือไม่มีชีวิต

นักวิจัยต้องดำเนินการด้วยความรอบคอบระมัดระวัง และเที่ยงตรงในการทำวิจัยที่เกี่ยวข้องกับคน สัตว์ พืช ศิลปวัฒนธรรม ทรัพยากร และสิ่งแวดล้อม มีจิตสำนึกและมีปณิธานที่จะอนุรักษ์ ศิลปวัฒนธรรม ทรัพยากร และสิ่งแวดล้อม

แนวทางปฏิบัติ

- 4.1 การใช้คนหรือสัตว์เป็นตัวอย่างทดลอง ต้องทำในกรณีที่ไม่มีทางเลือกอื่นเท่านั้น
- 4.2 นักวิจัยต้องดำเนินการวิจัยโดยมีจิตสำนึกที่จะไม่ก่อความเสียหายต่อคน สัตว์ พืช ศิลปวัฒนธรรม ทรัพยากร และสิ่งแวดล้อม
- 4.3 นักวิจัยต้องมีความรับผิดชอบต่อผลที่จะเกิดแก่ตนเอง กลุ่มตัวอย่างที่ใช้ในการศึกษาและสังคม

5. นักวิจัยต้องเคารพศักดิ์ศรี และสิทธิของมนุษย์ที่ใช้เป็นตัวอย่างในการวิจัย

นักวิจัยต้องไม่คำนึงถึงผลประโยชน์ทางวิชาการจนละเลย และขาดความเคารพในศักดิ์ศรีของเพื่อนมนุษย์ต้องถือเป็นภาระหน้าที่ที่จะอธิบาย จุดมุ่งหมายของการวิจัยแก่บุคคลที่เป็นกลุ่มตัวอย่าง โดยไม่หลอกลวงหรือบีบบังคับ และไม่ละเมิดสิทธิส่วนบุคคล

แนวทางปฏิบัติ

- 5.1 นักวิจัยต้องมีความเคารพในสิทธิของมนุษย์ที่ใช้ในการทดลองโดยต้องได้รับความยินยอมก่อนทำการวิจัย
- 5.2 นักวิจัยต้องปฏิบัติต่อมนุษย์และสัตว์ที่ใช้ในการทดลองด้วยความเมตตา ไม่คำนึงถึงแต่ผลประโยชน์ทางวิชาการจนเกิดความเสียหายที่อาจก่อให้เกิดความขัดแย้ง
- 5.3 นักวิจัยต้องดูแลปกป้องสิทธิประโยชน์และรักษาความลับของกลุ่ม ตัวอย่างที่ใช้ในการทดลอง

6. นักวิจัยต้องมีอิสระทางความคิด โดยปราศจากอคติในทุกขั้นตอนของการทำวิจัย

นักวิจัยต้องมีอิสระทางความคิด ต้องตระหนักว่า อคติส่วนตัวหรือความลำเอียงทางวิชาการ อาจส่งผลให้มีการบิดเบือนข้อมูลและข้อค้นพบทางวิชาการ อันเป็นเหตุให้เกิดผลเสียหายต่องานวิจัย

แนวทางปฏิบัติ

- 6.1 นักวิจัยต้องมีอิสระทางความคิด ไม่ทำงานวิจัยด้วยความเกรงใจ
- 6.2 นักวิจัยต้องปฏิบัติงานวิจัยโดยใช้หลักวิชาการเป็นเกณฑ์และไม่มีอคติมาเกี่ยวข้อง
- 6.3 นักวิจัยต้องเสนอผลงานวิจัยตามความเป็นจริง ไม่จงใจเบี่ยงเบนผลการวิจัย โดยหวังประโยชน์ส่วนตัว หรือต้องการสร้างความเสียหายแก่ผู้อื่น

7. นักวิจัยพึงนำผลงานวิจัยไปใช้ประโยชน์ในทางที่ชอบ

นักวิจัยพึงเผยแพร่ผลงานวิจัยเพื่อประโยชน์ทางวิชาการและสังคมไม่ขยายผลข้อค้นพบจนเกินความเป็นจริง และไม่ใช้ผลงานวิจัยไปในทางมิชอบ

แนวทางปฏิบัติ

- 7.1 นักวิจัยพึงมีความรับผิดชอบและรอบคอบในการเผยแพร่ผลงานวิจัย
- 7.2 นักวิจัยพึงเผยแพร่ผลงานวิจัยโดยคำนึงถึงประโยชน์ทางวิชาการ และสังคม ไม่เผยแพร่ ผลงานวิจัยเกินความเป็นจริง โดยเห็นแก่ประโยชน์ส่วนตนเป็นที่ตั้ง
- 7.3 นักวิจัยพึงเสนอผลงานวิจัยตามความเป็นจริง ไม่ขยายผลข้อค้นพบโดยปราศจากการตรวจสอบยืนยันในทางวิชาการ

8. นักวิจัยพึงเคารพความคิดเห็นทางวิชาการของผู้อื่น

นักวิจัยพึงมีใจกว้าง พร้อมทั้งจะเปิดเผยข้อมูลและขั้นตอนการวิจัยยอมรับฟังความคิดเห็นและเหตุผลทางวิชาการของผู้อื่น และพร้อมที่จะปรับปรุงแก้ไขงานวิจัยของตนให้ถูกต้อง

แนวทางปฏิบัติ

- 8.1 นักวิจัยพึงมีมนุษยสัมพันธ์ที่ดี ยินดีแลกเปลี่ยนความคิดเห็น และสร้างความเข้าใจในงานวิจัยกับเพื่อนร่วมงานและนักวิชาการอื่นๆ
- 8.2 นักวิจัยพึงยอมรับฟัง แก้ไขการทำวิจัยและการเสนอผลงานวิจัยตามข้อเสนอแนะที่ดี เพื่อสร้างความรู้ที่ถูกต้องและสามารถนำผลงานวิจัยไปใช้ประโยชน์ได้

9. นักวิจัยพึงมีความรับผิดชอบต่อสังคมทุกระดับ

นักวิจัยพึงมีจิตสำนึกที่จะอุทิศกำลังสติปัญญาในการทำวิจัย เพื่อความก้าวหน้าทาง วิชาการเพื่อความเจริญและประโยชน์สุขของสังคมและมวลมนุษยชาติ

แนวทางปฏิบัติ

- 9.1 นักวิจัยพึงไตร่ตรองหาหัวข้อการวิจัยด้วยความรอบคอบและทำการวิจัยด้วยจิตสำนึกที่จะอุทิศกำลังปัญญาของตน เพื่อความก้าวหน้าทางวิชาการ เพื่อความเจริญของสถาบันและประโยชน์สุขต่อสังคม
- 9.2 นักวิจัยพึงรับผิดชอบต่อในการสร้างสรรค์ผลงานวิชาการเพื่อความเจริญของสังคม ไม่ทำการวิจัยที่ ขัดกับกฎหมาย ความสงบเรียบร้อยและศีลธรรมอันดีของประชาชน
- 9.3 นักวิจัยพึงพัฒนาบทบาทของตนให้เกิดประโยชน์ยิ่งขึ้น และอุทิศเวลา น้ำใจ กระทำการส่งเสริมพัฒนา ความรู้ จิตใจ พฤติกรรมของนักวิจัยรุ่นใหม่ให้มีส่วนสร้างสรรค์ความรู้แก่สังคม

แผนการดำเนินงานวิจัยและส่งเสริมงานวิจัย ประจำปีงบประมาณ ๒๕๖๑

.....

เพื่อให้การดำเนินงานวิจัยและส่งเสริมงานวิจัย ประจำปีงบประมาณ ๒๕๖๑ ของสถาบันการพลศึกษาวิทยาเขตเพชรบูรณ์ เป็นไปอย่างมีประสิทธิภาพและเกิดประสิทธิผล สถาบันฯ จึงกำหนดแผนการดำเนินการวิจัยและส่งเสริมงานวิจัย ประจำปีงบประมาณ ๒๕๖๑ โดยมีรายละเอียด ดังนี้

ที่	วัน/เดือน/ปี	โครงการ/กิจกรรม
๑	๓๐ ก.ย.๖๐	ประชาสัมพันธ์การให้ทุนอุดหนุนวิจัยและรายละเอียดการเสนอขอรับทุนอุดหนุนการวิจัย ปีงบประมาณ ๒๕๖๑
๒	๒ ต.ค.๖๐	คำสั่งแต่งตั้งคณะกรรมการดำเนินงานด้านวิจัย สถาบันการพลศึกษา วิทยาเขตเพชรบูรณ์ ประจำปี ๒๕๖๑
๓	๒ ต.ค.๖๐	คำสั่งแต่งตั้งคณะกรรมการดำเนินงานคลินิกวิจัย ประจำปี ๒๕๖๑
๔	๒ ต.ค.๖๐	คำสั่งแต่งตั้งคณะกรรมการพิจารณาข้อเสนอโครงการวิจัย ประจำปีงบประมาณ พ.ศ. ๒๕๖๑
๕	๒ ต.ค.๖๐	ประชุมคณะกรรมการพิจารณาข้อเสนอโครงการวิจัยและจัดสรรทุนอุดหนุนการวิจัย และประชุมคณะกรรมการดำเนินงานคลินิกวิจัย ครั้งที่ ๑
๖	๓ ต.ค.-๓๐ พ.ย. ๖๐	เปิดรับสมัครทุนอุดหนุนวิจัย ประจำปีงบประมาณ ๒๕๖๑ ผู้ขอรับทุนส่งข้อเสนอโครงการวิจัย เพื่อขอรับทุนอุดหนุนการวิจัย ปีงบประมาณ ๒๕๖๑
๗	๑๔ ธ.ค.๖๐	ผู้ที่ขอรับทุนนำเสนองานวิจัยต่อคณะกรรมการเพื่อพิจารณา
๘	๒๕ ธ.ค.๖๐	ประกาศรายชื่อผู้ได้รับจัดสรรทุนการวิจัย ปีงบประมาณ ๒๕๖๑
๙	๑๐ ม.ค.๖๑	ทำสัญญาขอรับทุนอุดหนุนการวิจัย
๑๐	๓๐ ม.ค.๖๑	ผู้รับทุนอุดหนุนการวิจัย เบิกงวด ๑
๑๑	๕ ก.พ.๖๑	ประชุมคณะกรรมการดำเนินงานวิจัยและพิจารณาเกณฑ์รางวัลนักวิจัยดีเด่นและคัดเลือกนักศึกษาเพื่อนำเสนองานวิจัยพร้อมแสดงผลงานวิจัย ประจำปีงบประมาณ ๒๕๖๐ และประชุมคณะกรรมการดำเนินงานคลินิกวิจัย ครั้งที่ ๒ (ส่งใบสมัครนักวิจัยดีเด่น/นักศึกษาที่นำเสนอผลงานวิจัย)
๑๒	๑๖ ก.พ.๖๑	พิจารณาคัดเลือกรางวัลนักวิจัยดีเด่น ประจำปีงบประมาณ ๒๕๖๐ และประชุมคณะกรรมการดำเนินโครงการจัดประชุมวิชาการและแสดงผลงานทางวิชาการ พ.ศ. ๒๕๖๑ คัดเลือกนักศึกษาเพื่อนำเสนองานวิจัยพร้อมแสดงผลงานวิจัย
๑๓	๑ มี.ค.๖๑	ผู้ได้รับทุนอุดหนุนการวิจัย รายงานความก้าวหน้า ครั้งที่ ๑ (ส่งเนื้อหา บทที่ ๑ - ๓) และส่งเอกสารขออนุมัติเบิกเงินงวดที่ ๒ พร้อมรายงานการจ่ายเงิน งวดที่ ๑
๑๔	๗ มี.ค.๖๑	ประชุมคณะกรรมการดำเนินงานวิจัย เพื่อติดตามผลโครงการวิจัยและประชุมคณะกรรมการดำเนินงานคลินิกวิจัย ครั้งที่ ๒ และประชุมคณะกรรมการดำเนินโครงการจัดประชุมวิชาการและแสดงผลงานทางวิชาการ พ.ศ. ๒๕๖๑ (ครั้งที่ ๒)
๑๕	๔ เม.ย.๖๑	จัดโครงการประชุมวิชาการและแสดงผลงานทางวิชาการ พ.ศ.๒๕๖๐
๑๖	๑ มิ.ย.๖๑	ได้รับทุนอุดหนุนการวิจัย รายงานความก้าวหน้า ครั้งที่ ๒
๑๗	๔-๘ มิ.ย.๖๑	ผู้ได้รับทุนอุดหนุนการวิจัย ส่งเอกสารขออนุมัติเบิก เงินงวดที่ ๓ พร้อมรายงานการจ่ายเงิน งวดที่ ๒
๑๘	ก.ค.๖๑	ผู้วิจัยนำผลงานวิจัยในปีที่ผ่านมา นำเสนอผลงานในการประชุมวิชาการนานาชาติสถาบันการพลศึกษา ครั้งที่ ๘
๑๙	๒๐-๒๔ สค.๖๑	ส่งรายงานวิจัยฉบับสมบูรณ์ และรายงานการใช้จ่ายเงินทั้งหมด
๒๐	๒๗ สค.๖๑	เบิกจ่ายการจ่ายเงิน งวดที่ ๓
๒๑	๑-๒๑ ก.ย.๖๑	ประชาสัมพันธ์การให้ทุนอุดหนุนวิจัยและรายละเอียดการเสนอขอรับทุนอุดหนุนการวิจัย ปีงบประมาณ ๒๕๖๒
๒๒	๒๔ ก.ย. ๖๑	สิ้นสุดการส่งรูปเล่มฉบับสมบูรณ์
๒๓	๒๔ ก.ย.-๕ ต.ค. ๖๑	เปิดรับสมัครทุนอุดหนุนวิจัย ประจำปีงบประมาณ ๒๕๖๒ ผู้ขอรับทุนส่งข้อเสนอโครงการวิจัย เพื่อขอรับทุนอุดหนุนการวิจัย ปีงบประมาณ ๒๕๖๒
๒๔	๒๗ ก.ย.๖๑	ประชุมคณะกรรมการดำเนินงานวิจัย เพื่อสรุปโครงการวิจัยและสังเคราะห์งานวิจัย ประจำปี ๒๕๖๑ และประชุมคณะกรรมการดำเนินงานคลินิกวิจัย ครั้งที่ ๔
๒๕	ก.ย.๖๑	รายงานผลการดำเนินงานต่อที่ประชุมคณะกรรมการวิทยาเขต
๒๖	๑ ต.ค.๖๑	ดำเนินการเผยแพร่รายงานการวิจัยฉบับสมบูรณ์ ปีงบประมาณ ๒๕๖๑ ไปยังหน่วยงานต่างๆ

หมายเหตุ แผนดำเนินงานสามารถปรับเปลี่ยนได้ตามความเหมาะสม